


OLIS 2010 Spring

生命保険事業概要

2010年6月17日

財団法人アジア生命保険振興センター
木村 一郎



I. 生命保険事業の推移

1. 業界の規模

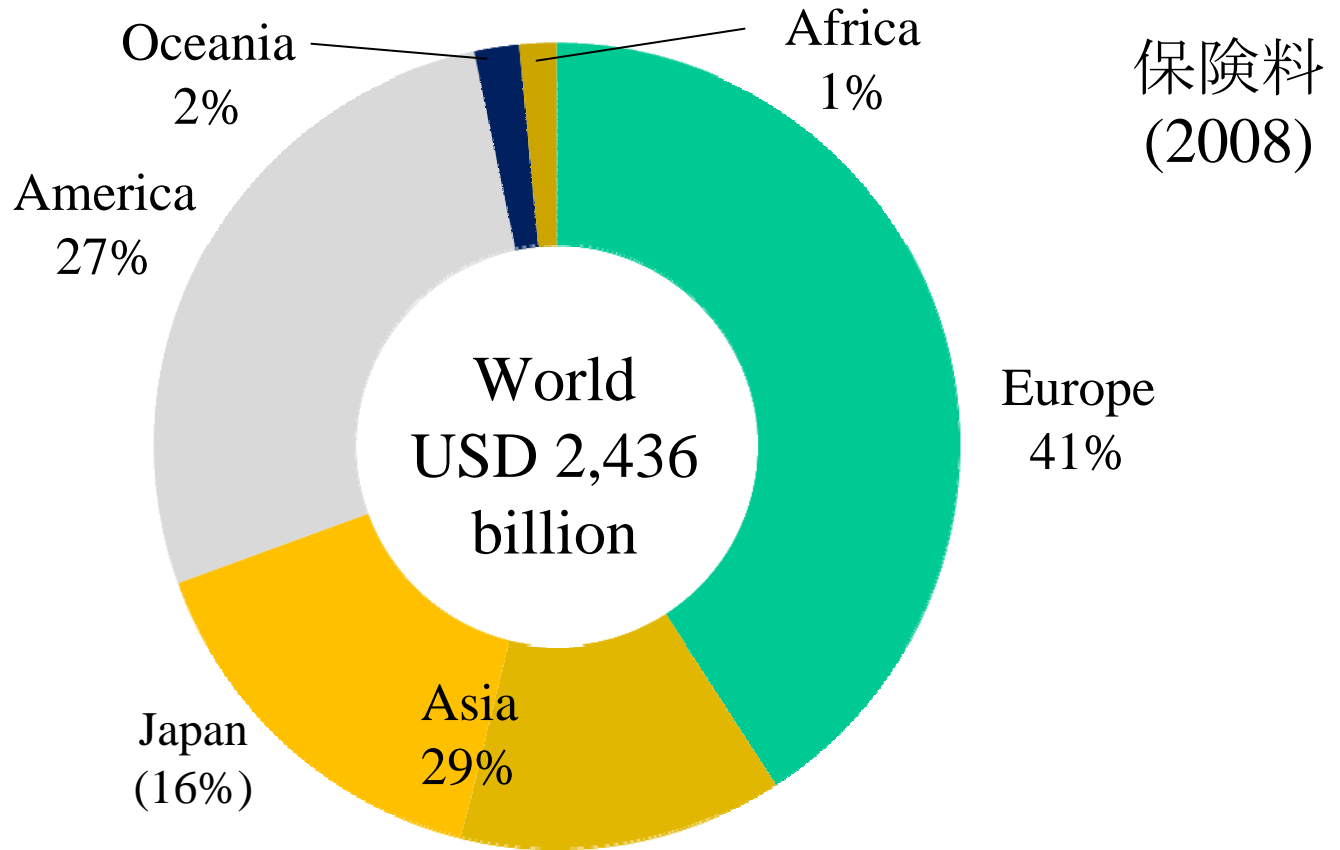
業界の規模

As of March 31, 2009

| | |
|-------------------|---------------------------------------|
| Business in force | ¥1,315 trillion (\$13.38 trillion) |
| Premiums | ¥34 trillion (\$346 billion) |
| Assets | ¥311 trillion (\$3.16 trillion) |

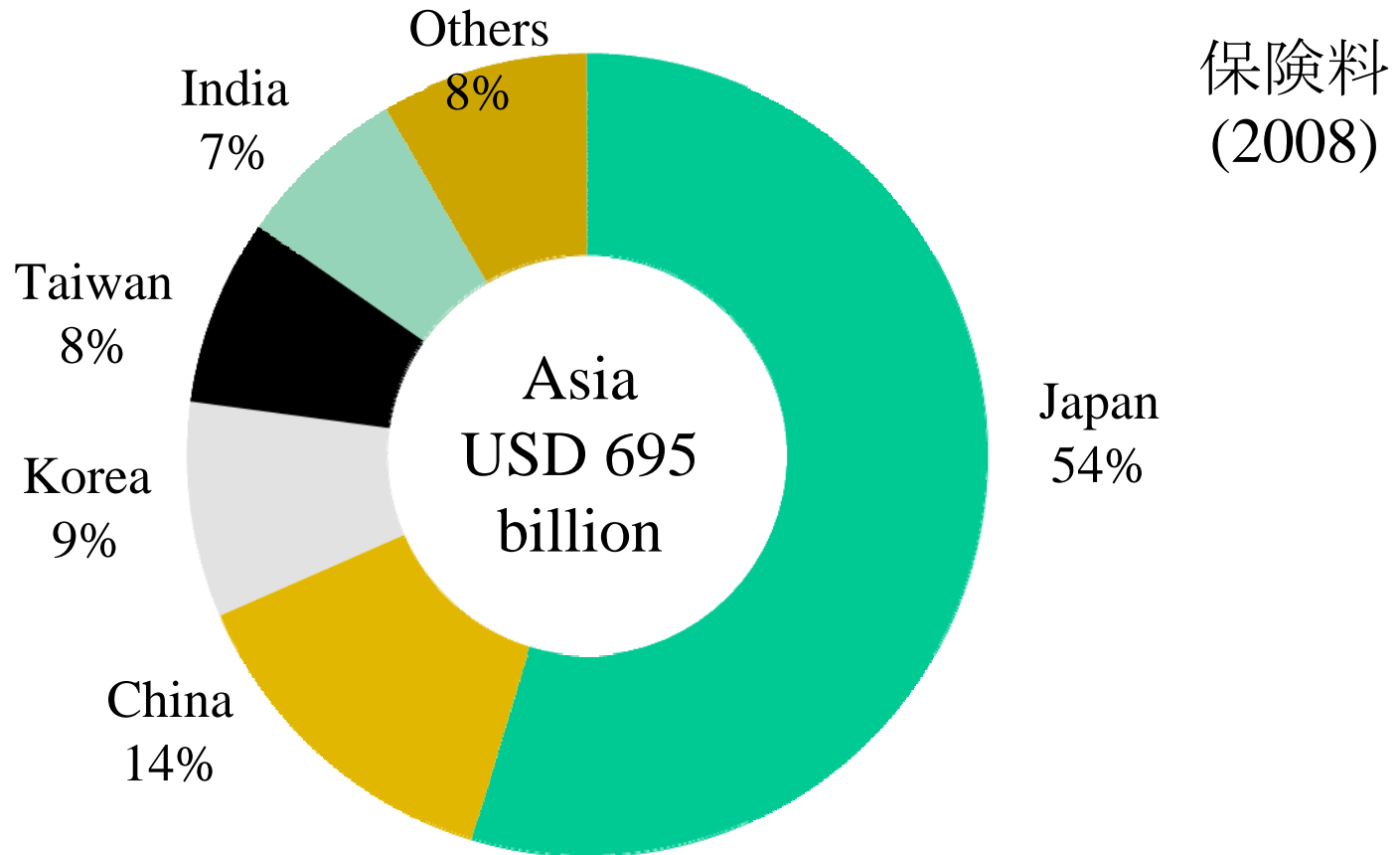
Source: LIAJ

世界全体での割合



資料: スイス再保 “シグマ”

アジア全体での割合



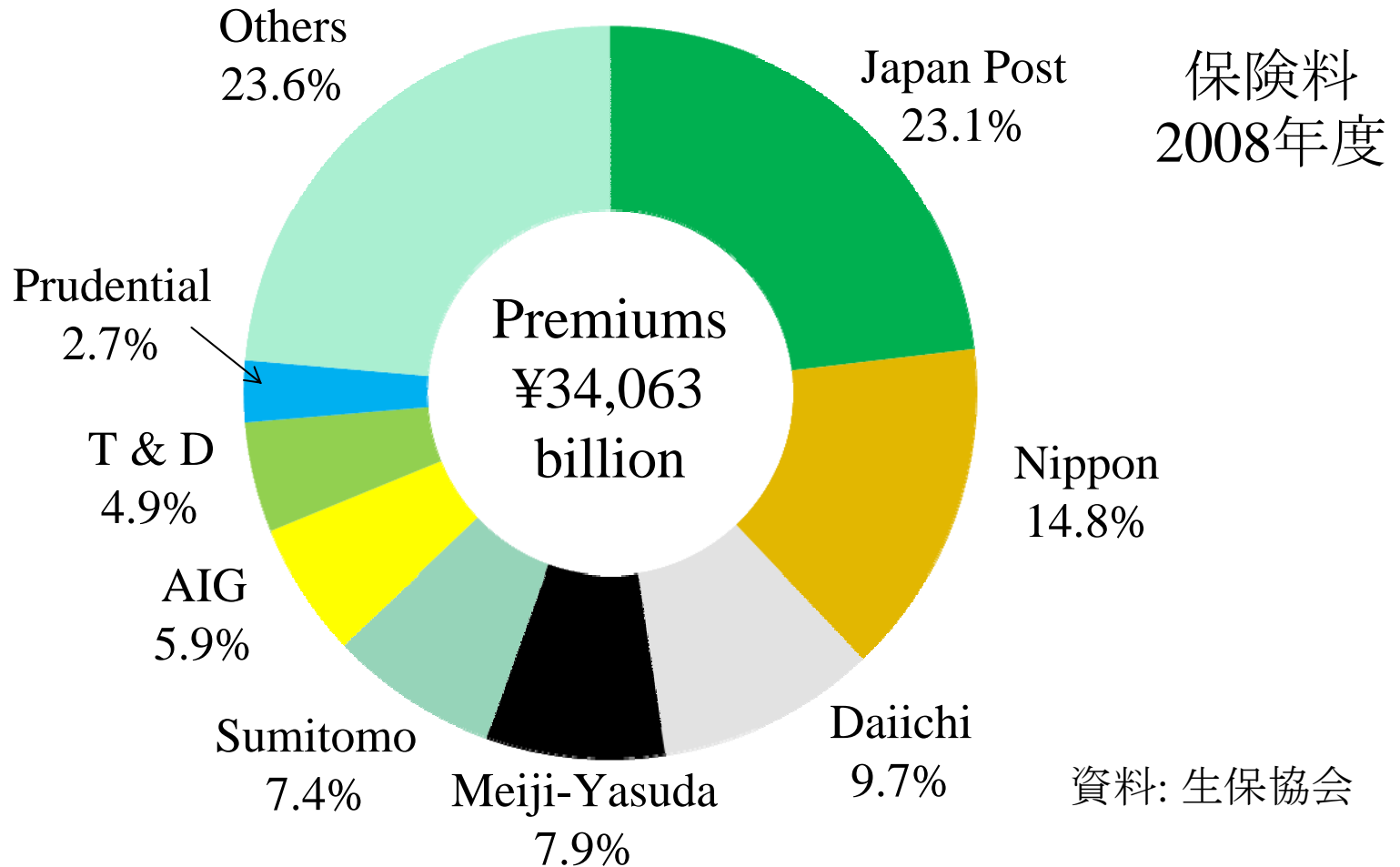
資料: スイス再保 “シグマ”

生命保険会社数

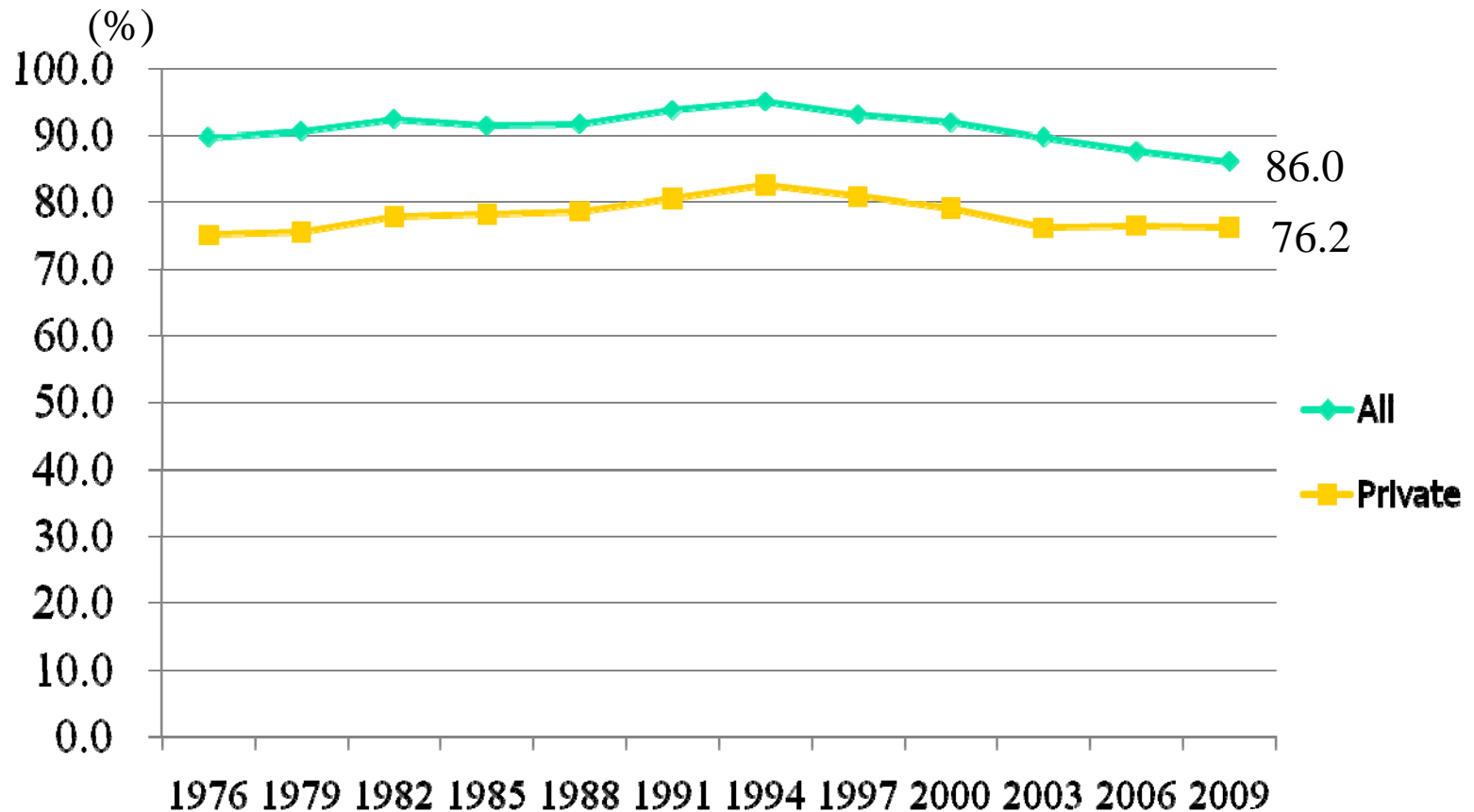
| | |
|---|-----------|
| Domestic Companies | 20 |
| Foreign Companies | 14 |
| Life Subsidiaries of Nonlife Companies | 9 |
| Foreign Branches | 4 |
| Total | 47 |

(April 2010)

主要各社のシェア

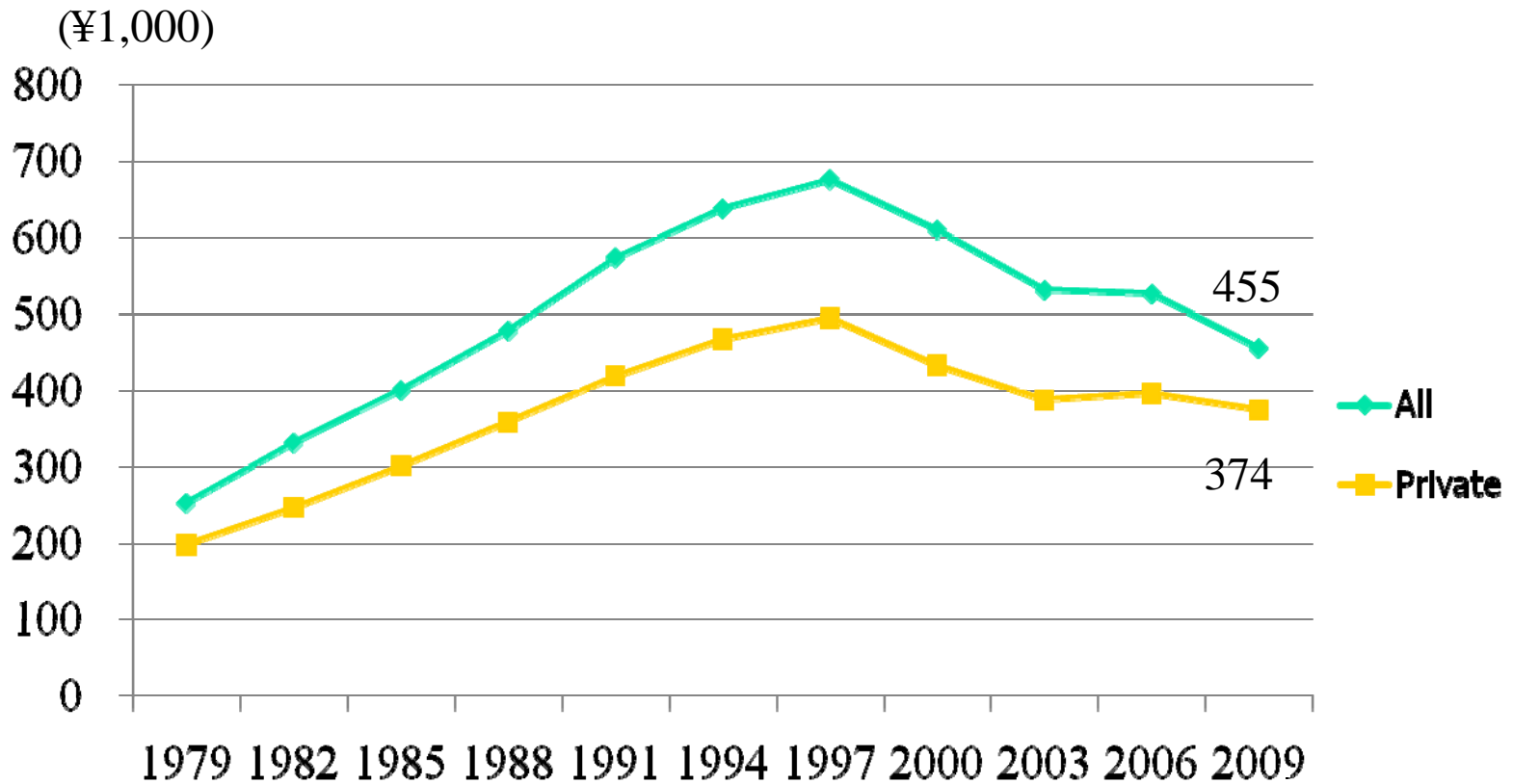


世帯別加入状況



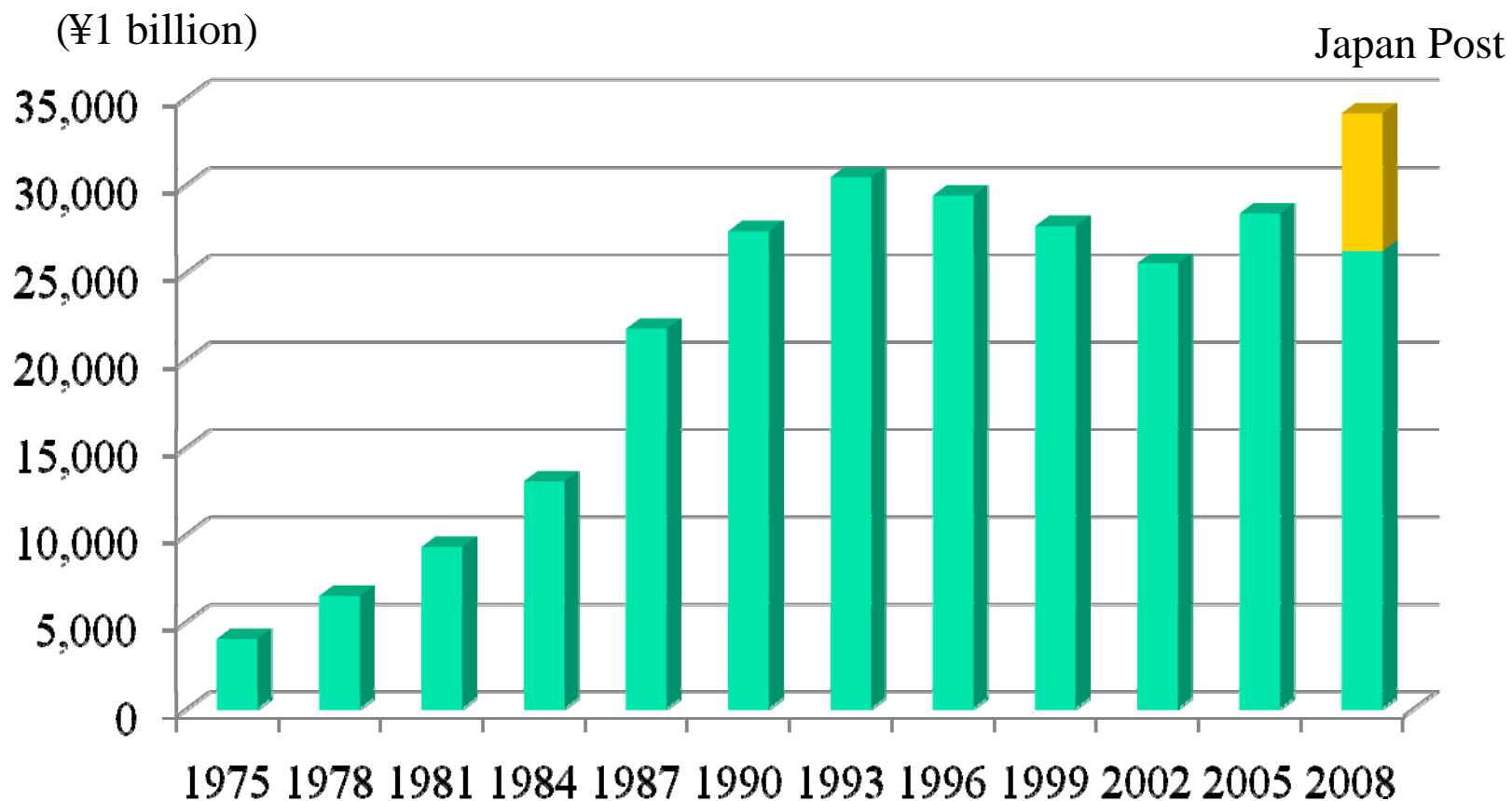
資料: 生命保険文化センター

世帯が払う保険料の推移



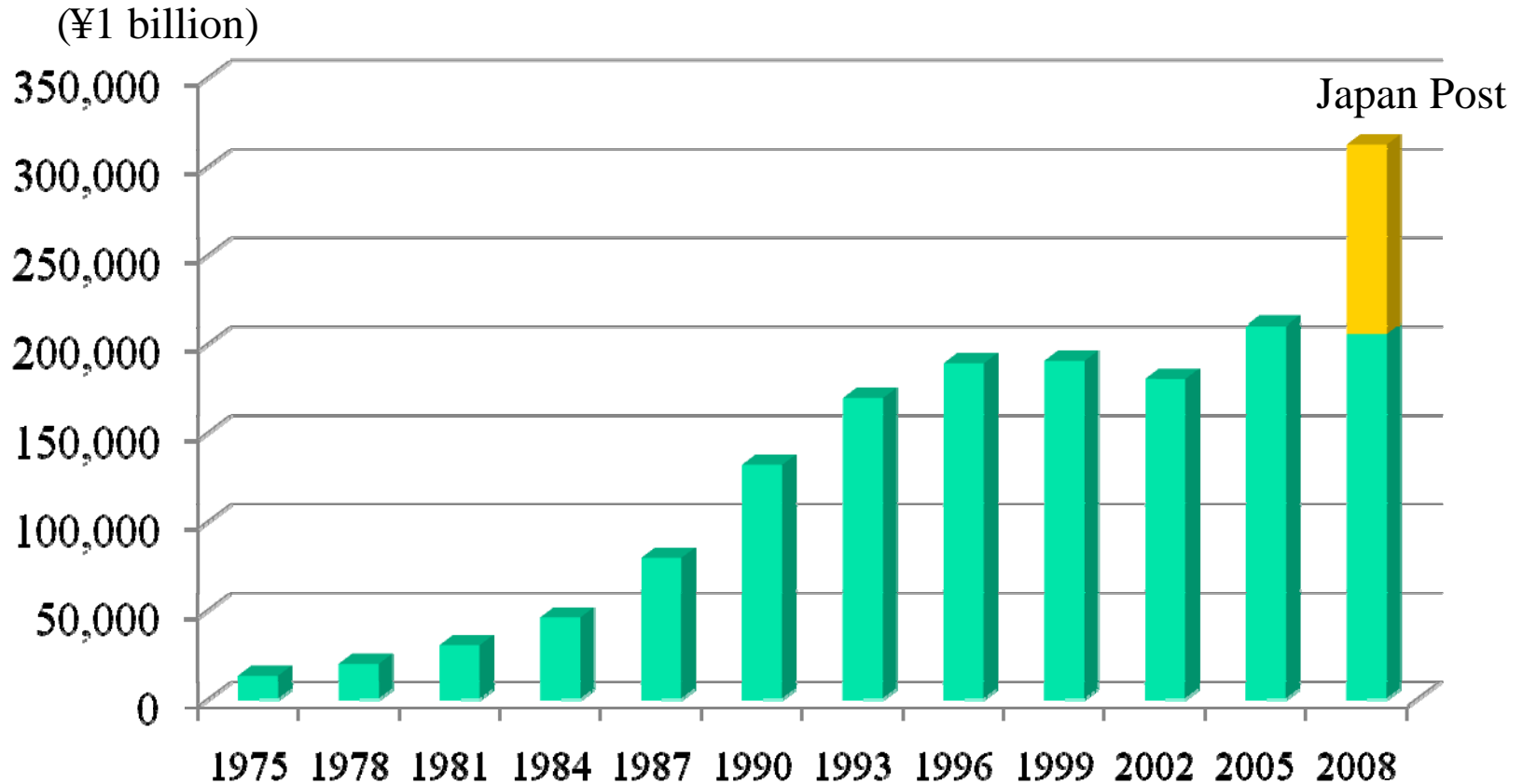
資料: 生命保険文化センター

保険料の推移



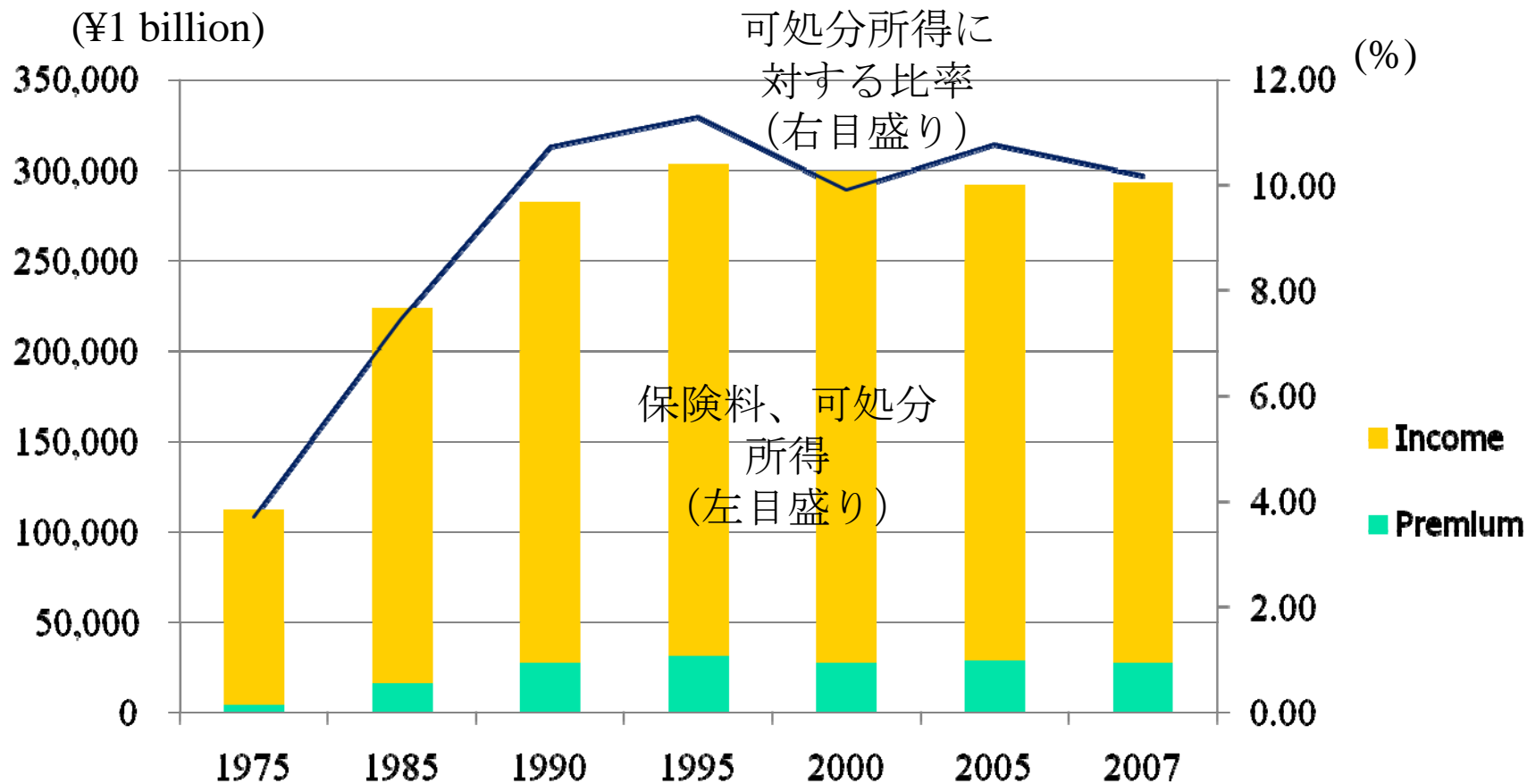
資料: 生保協会

総資産の推移



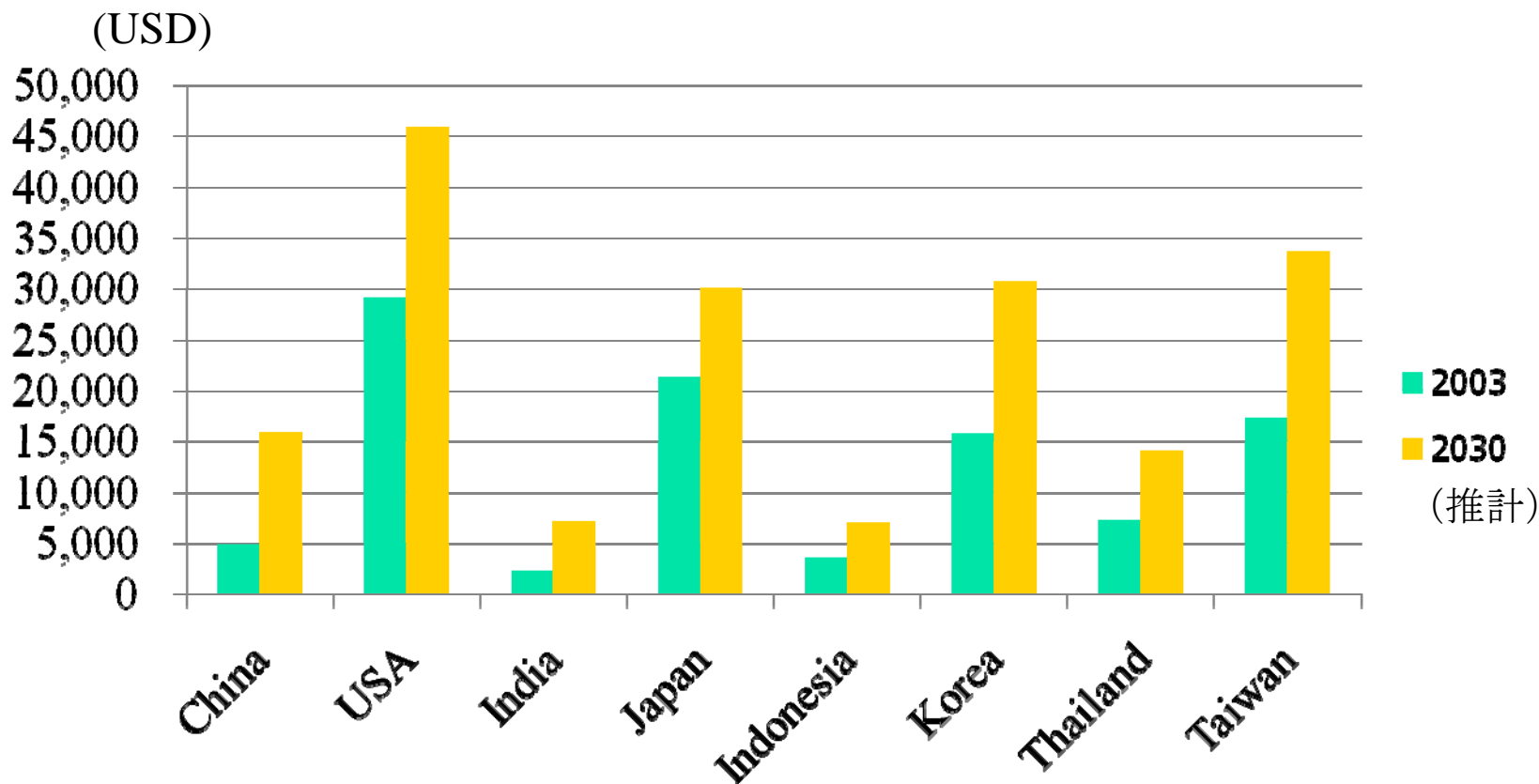
資料: 生保協会

保険料の推移と可処分所得に対する比率



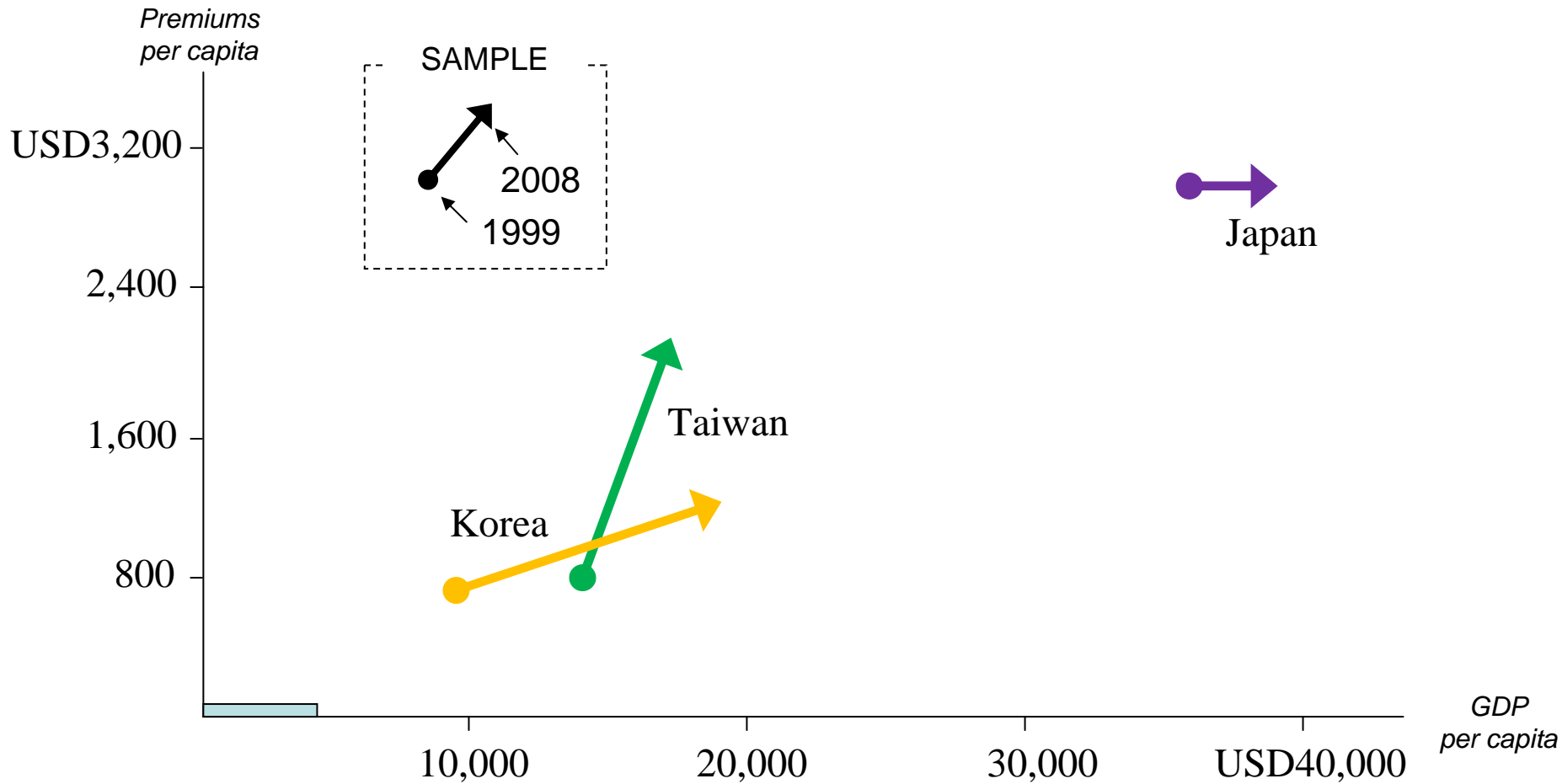
資料: 生保協会

一人当たり GDP の推計



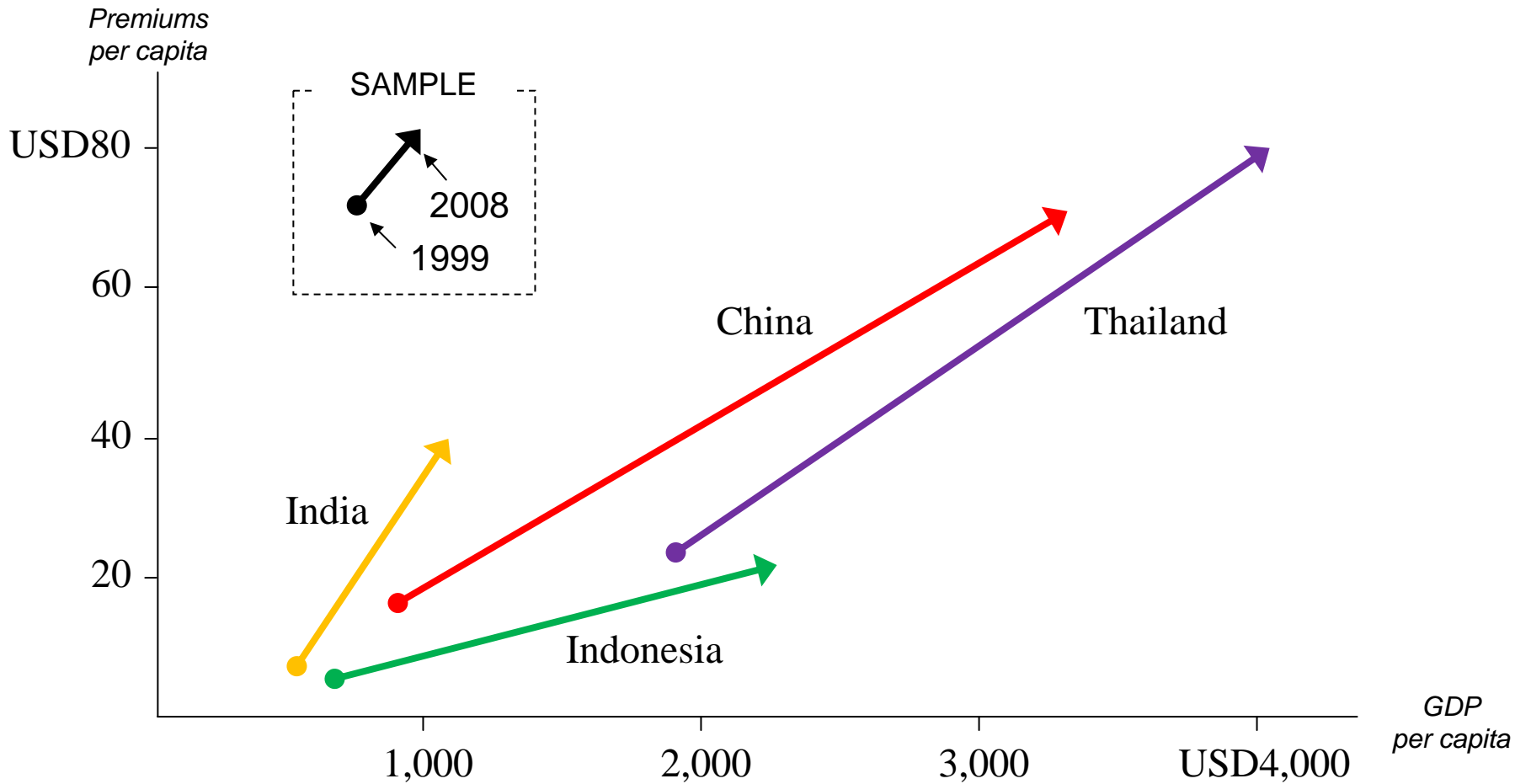
資料: Maddison, A.

一人当たりGDPと一人当たり保険料の関係 (1999-2008)



Source: Swiss Re "Sigma"

一人当たりGDPと一人当たり保険料の関係 (1999-2008)



Source: Swiss Re "Sigma"

2. 商品とチャネル

主力商品の変遷

1946

養老保険が中心

1960

定期付養老、災害保障特約

1970

定期付養老の高倍率化

1980

定期付終身、一時払養老、変額保険

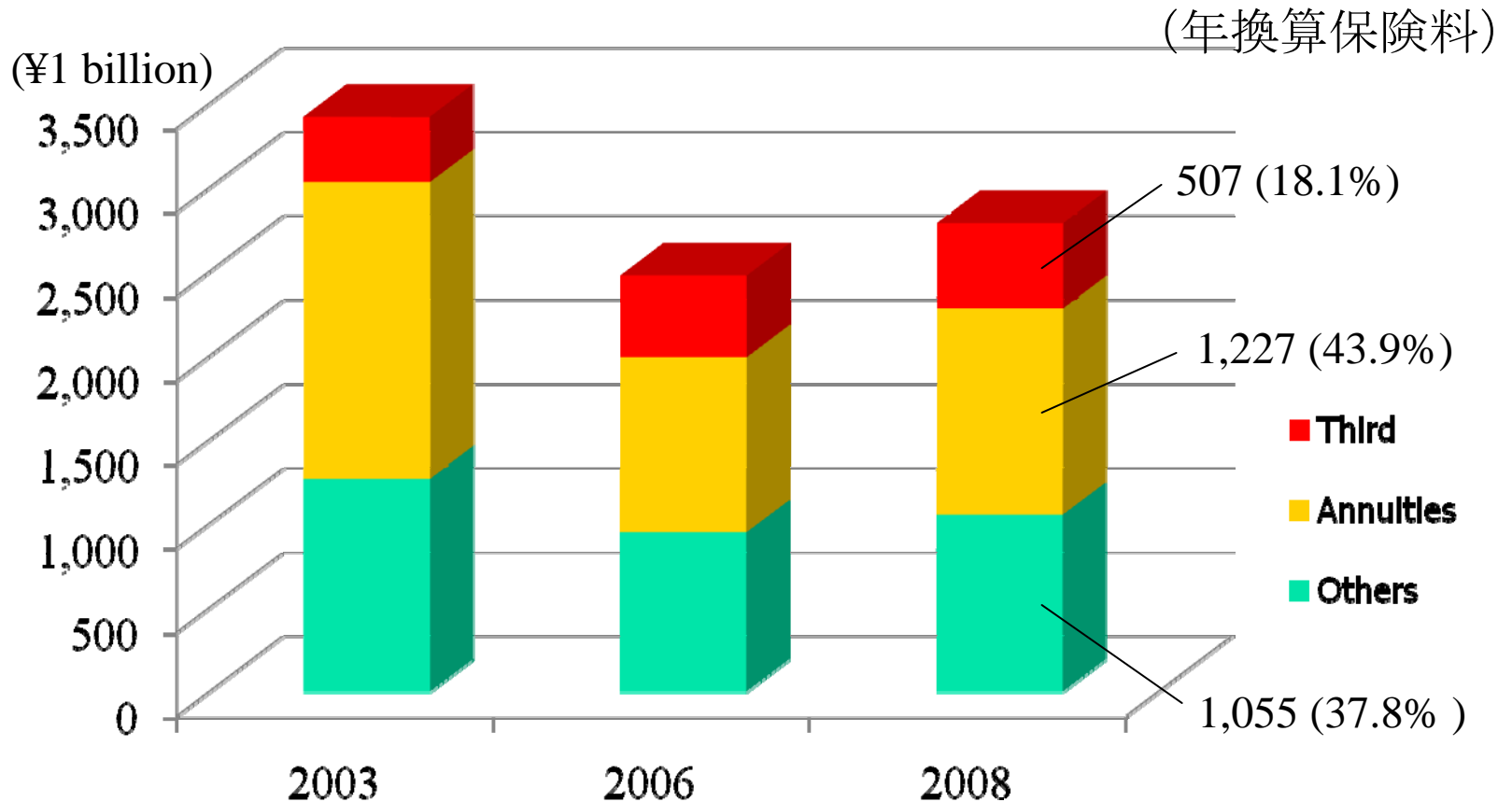
1990

医療保険、LNB

2000

変額年金、医療保険の差別化

個人保険構成別新契約



資料: “インシュアランス”

販売チャネルの多様化

- 営業職員チャネルが依然として主流
- 非伝統的チャネルの台頭
2007年12月、銀行窓販商品の全面解禁
代理店、通信販売、インターネット販売等の拡大

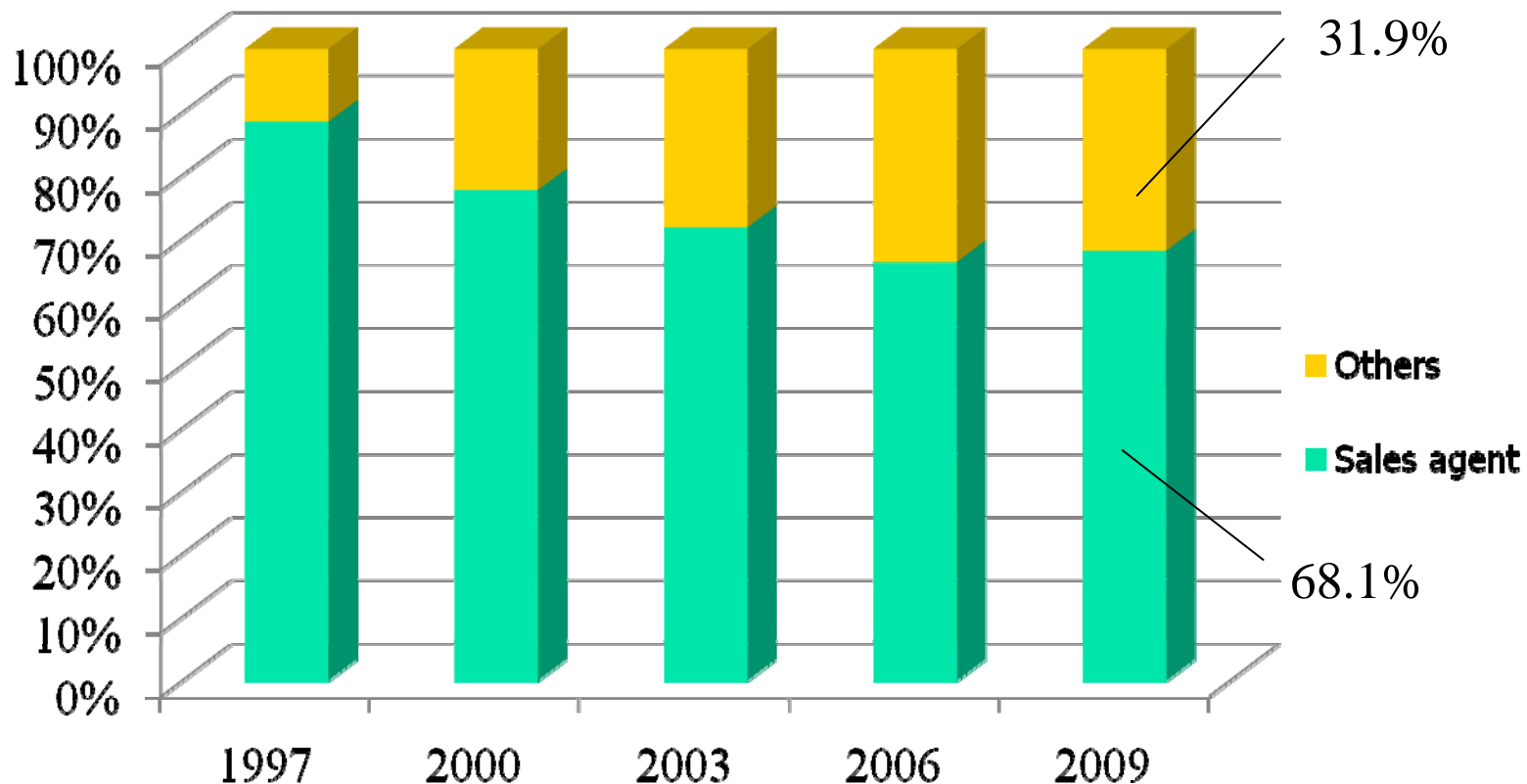
販売チャネルの多様化

質問 どのようなチャネルで生命保険に加入しましたか (%)

| | 1997 | 2000 | 2003 | 2006 | 2009 |
|---------------|------|------|------|------|------|
| 営業職員 | 88.5 | 77.6 | 71.8 | 66.3 | 68.1 |
| 通信販売 | 0.6 | 3.3 | 5.7 | 9.1 | 8.7 |
| 生命保険会社 の窓口 | 1.6 | 2.9 | 2.7 | 2.1 | 1.9 |
| 銀行 | 1.2 | 1.3 | 1.7 | 3.3 | 2.6 |
| 代理店 | 4.0 | 8.8 | 6.7 | 7.0 | 6.4 |
| その他 | 4.1 | 6.1 | 11.4 | 12.2 | 12.3 |

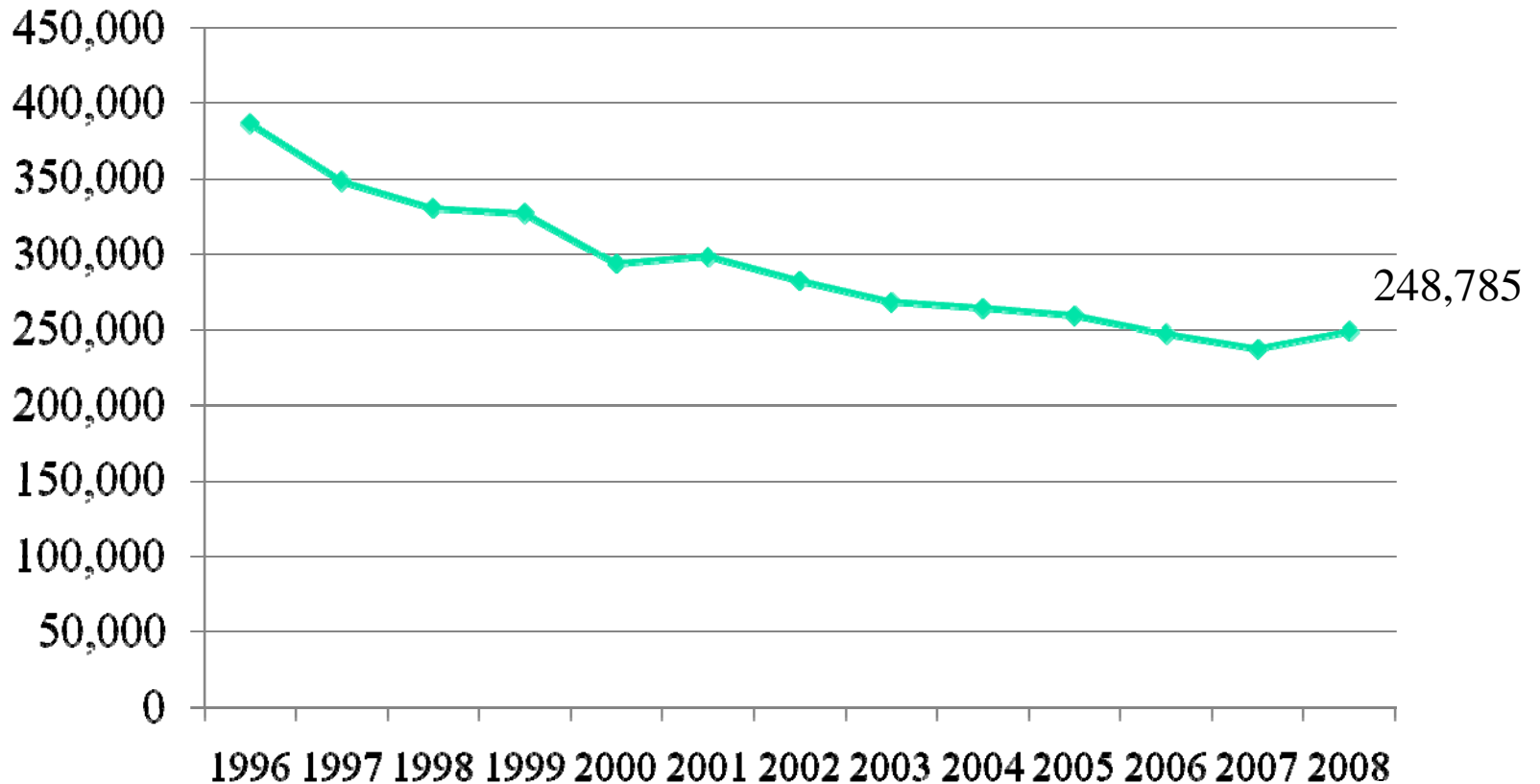
資料: 生命保険文化センター

販売チャネルの多様化



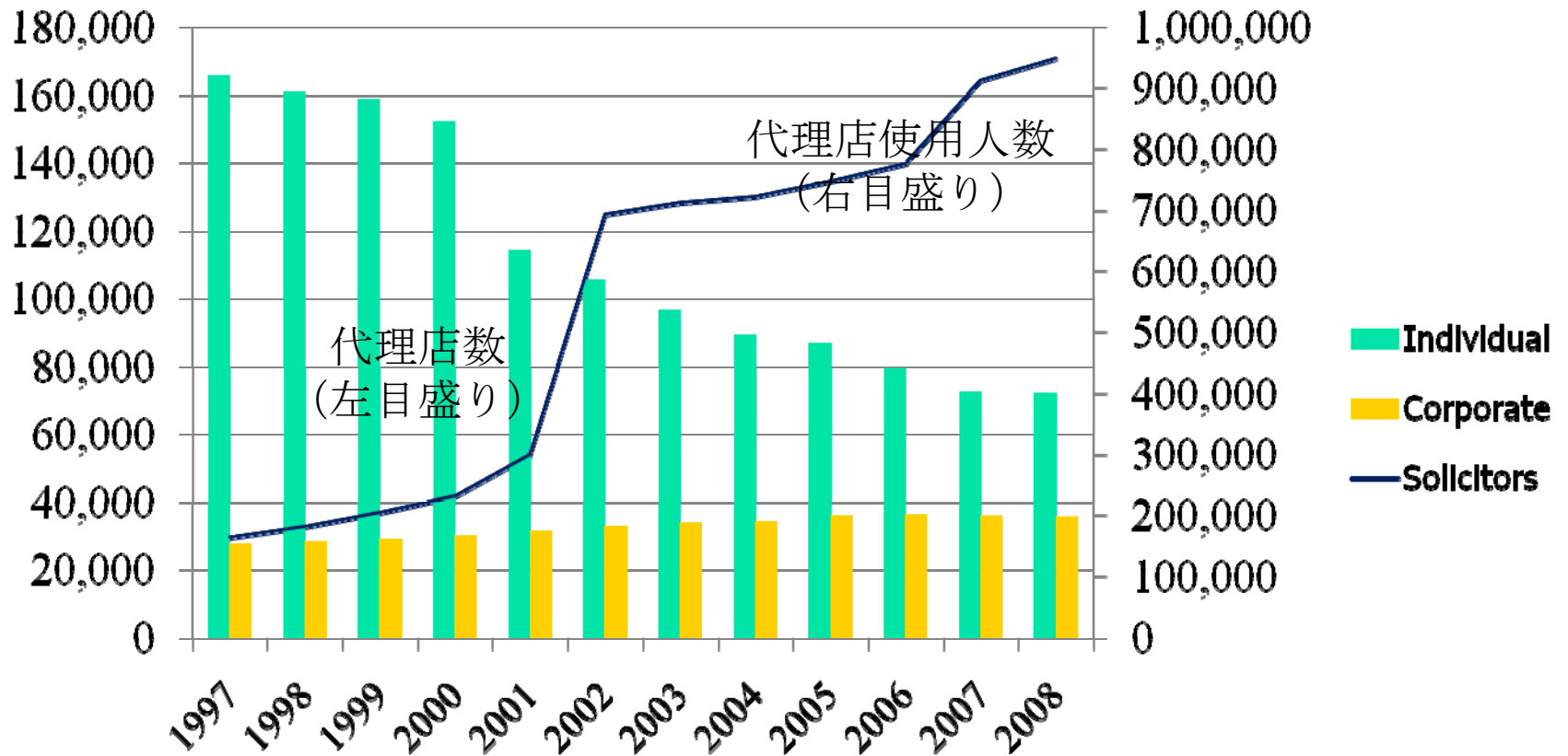
資料: 生命保険文化センター

営業職員数の推移



資料: 生保協会

代理店数の推移



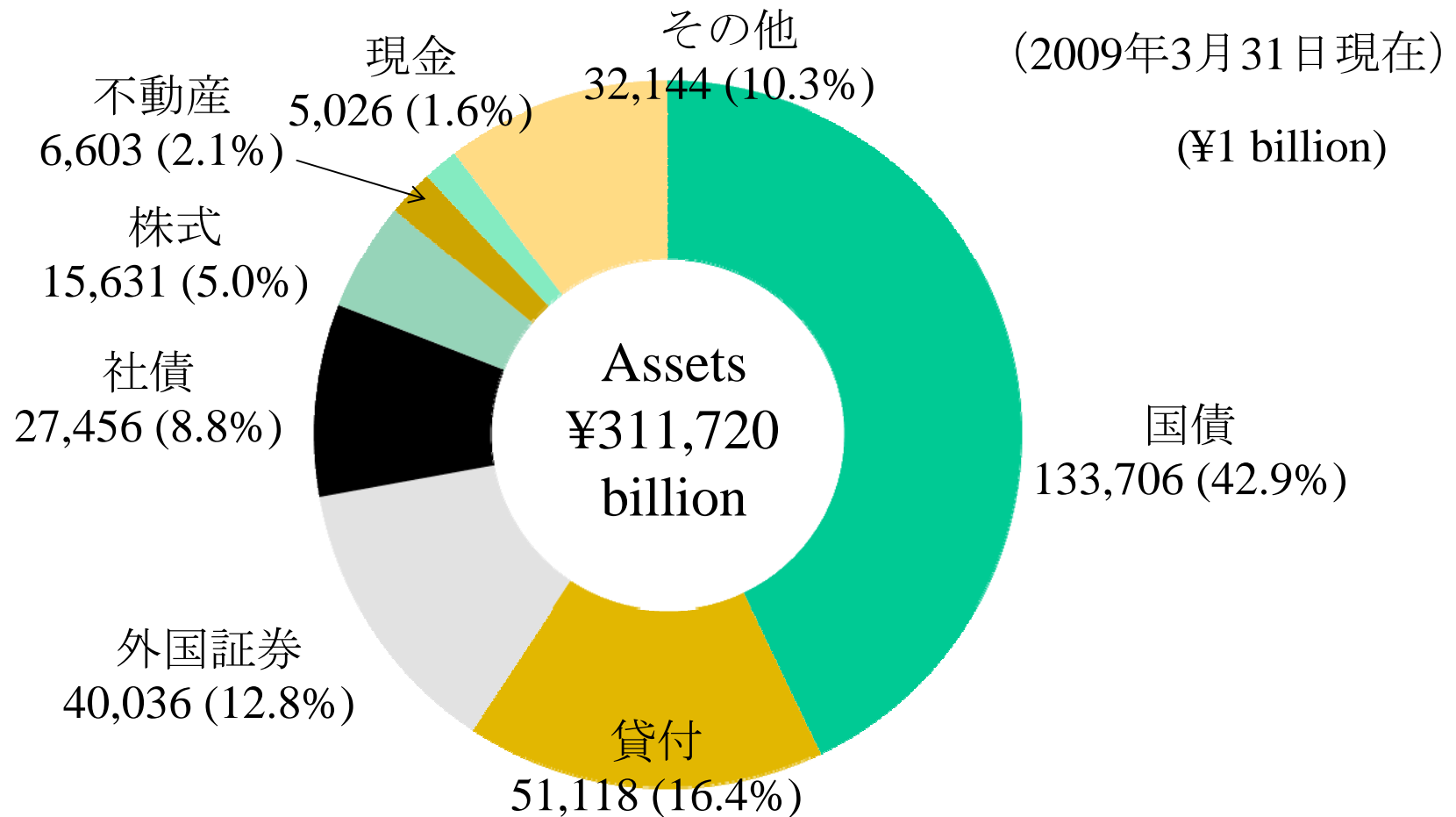
資料: 生保協会

商品、チャネル戦略の類型

- 伝統的国内生保
有配当、医療、年金に注力、営業職員主体
- 外資系生保
医療保険等の差別化、DM、TVコマーシャル
- 損保の生保子会社
代理店チャネル
- 高能率営業職員
- インターネット販売

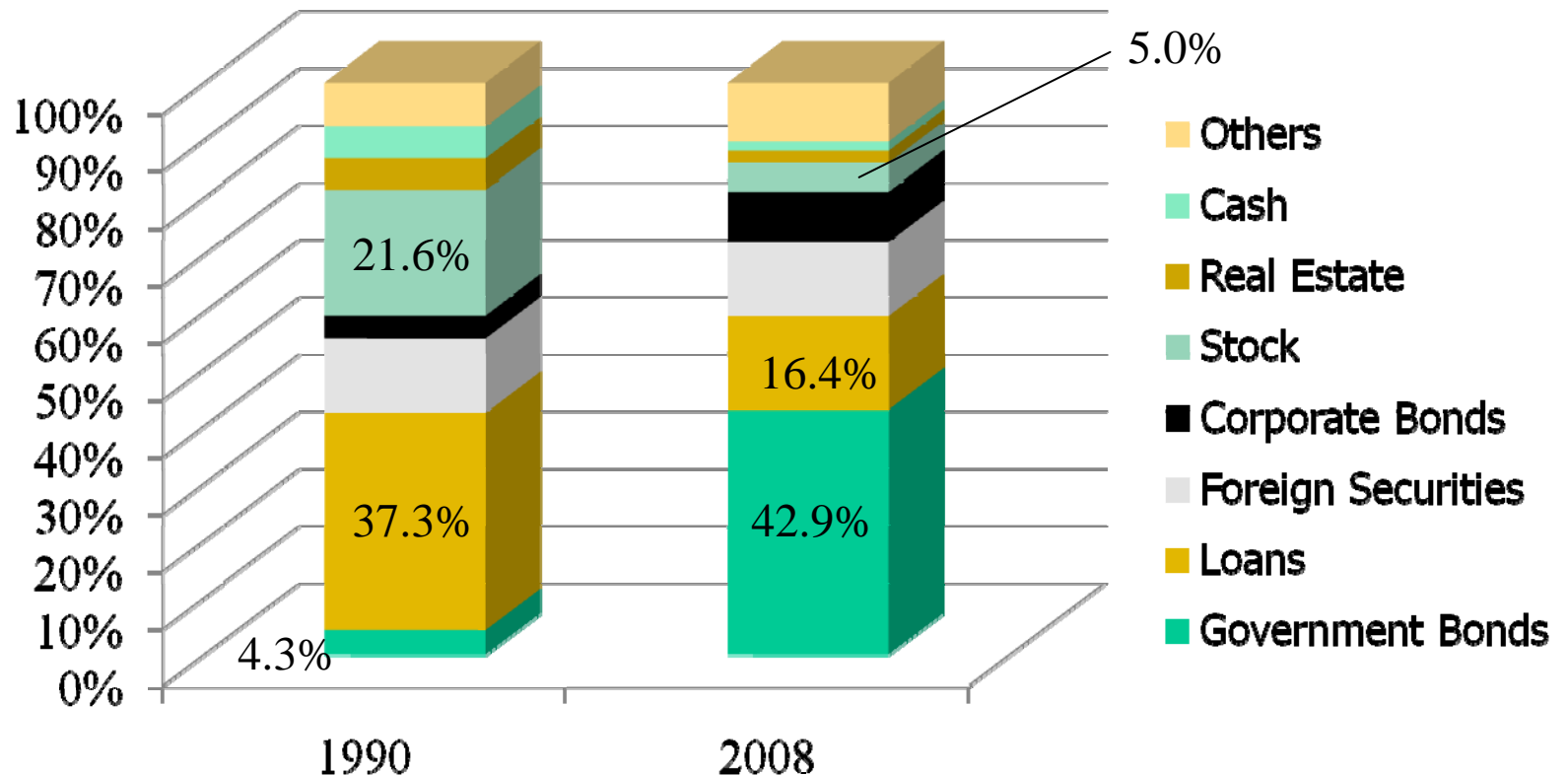
3. 資産運用

資産構成



資料: 生保協会

資産構成の変化



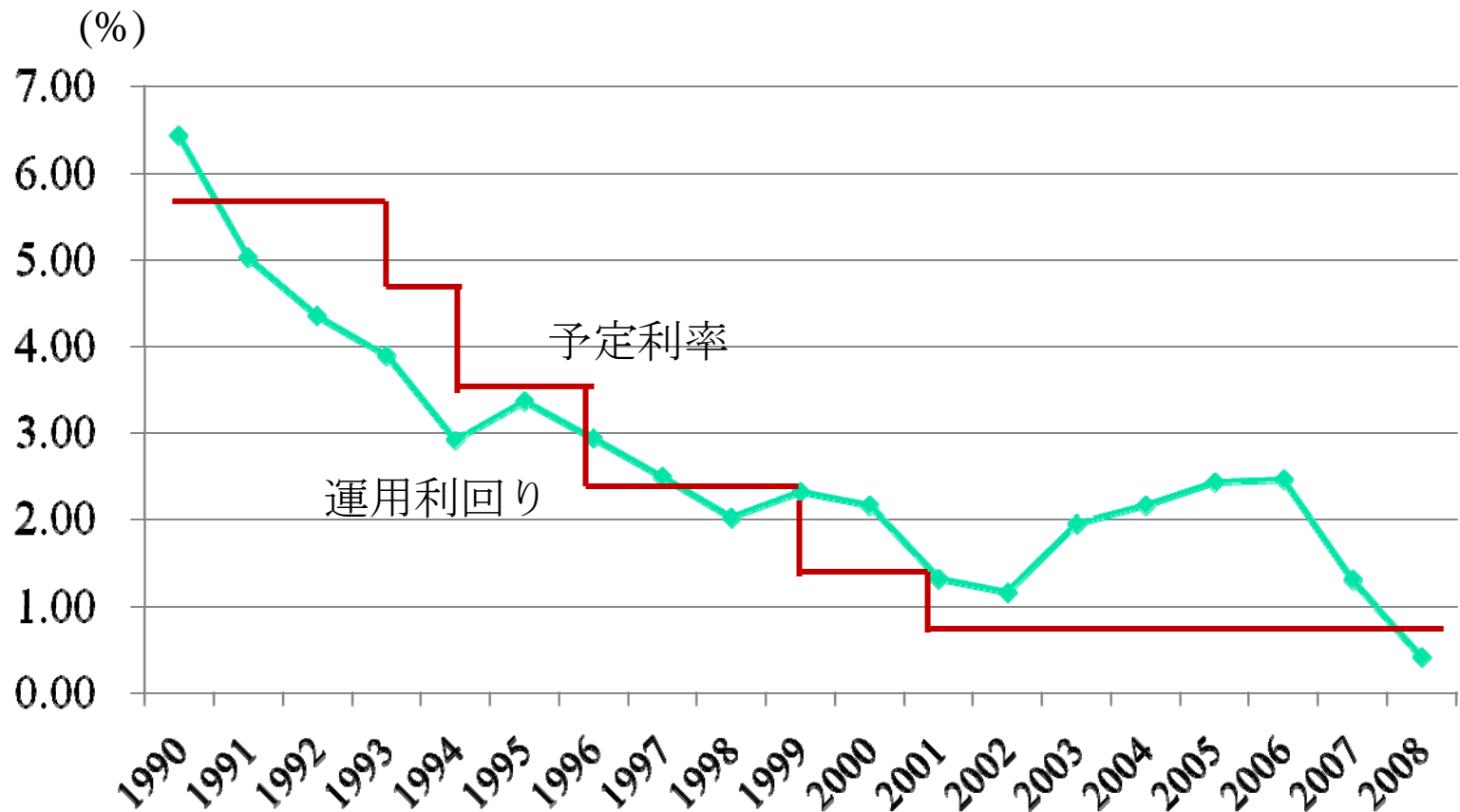
資料: 生保協会

資産運用の規制

保険業法施行規則上の規制

- 運用対象の制限
有価証券、不動産、貸付、預金、他
- 運用割合の制限
国内株式 30%以内
不動産 20%以内
外貨建資産 30%以内

運用利回りの推移



資料: 生保協会

貸借対照表

2009年3月31日現在貸借対照表 (10億円)

| 資産 | | | 負債及び純資産 | | |
|--------------|----------------|---------------|------------------|----------------|---------------|
| 現金及び預金 | 5,026 | 1.6% | 保険契約準備金 | 291,133 | 93.4% |
| コールローン、金銭の信託 | 9,933 | 3.2% | 支払備金 | (2,385) | (0.8%) |
| 有価証券 | 230,208 | 73.8% | 責任準備金 | (283,105) | (90.8%) |
| 国債 | (123,890) | (39.8%) | 配当準備金 | (5,642) | (1.8%) |
| 地方債 | (9,816) | (3.1%) | その他負債 | 13,942 | 4.5% |
| 社債 | (27,456) | (8.8%) | 負債合計 | 305,075 | 97.9% |
| 株式 | (15,631) | (5.0%) | 基金又は資本金 | 2,756 | 0.9% |
| 外国証券 | (40,036) | (12.8%) | 基金償却積立金 | 1,601 | 0.5% |
| その他の証券 | (13,376) | (4.3%) | 資本剰余金 | 1,477 | 0.5% |
| 貸付金 | 51,118 | 16.4% | 利益剰余金 | 779 | 0.3% |
| 約款貸付 | (3,700) | (1.2%) | 基金等合計又は株主資本合計 | 7,212 | 2.3% |
| 一般貸付 | (47,417) | (15.2%) | 評価、換算差額等合計 | -568 | -0.2% |
| 有形固定資産 | 6,718 | 2.2% | 純資産合計 | 6,645 | 2.1% |
| その他の資産 | 8,717 | 2.8% | 負債及び純資産合計 | 311,720 | 100.0% |
| 資産合計 | 311,720 | 100.0% | | | |

資料: 生保協会

損益計算書

損益計算書 (10億円) Apr/1/2008 – Mar/31/2009

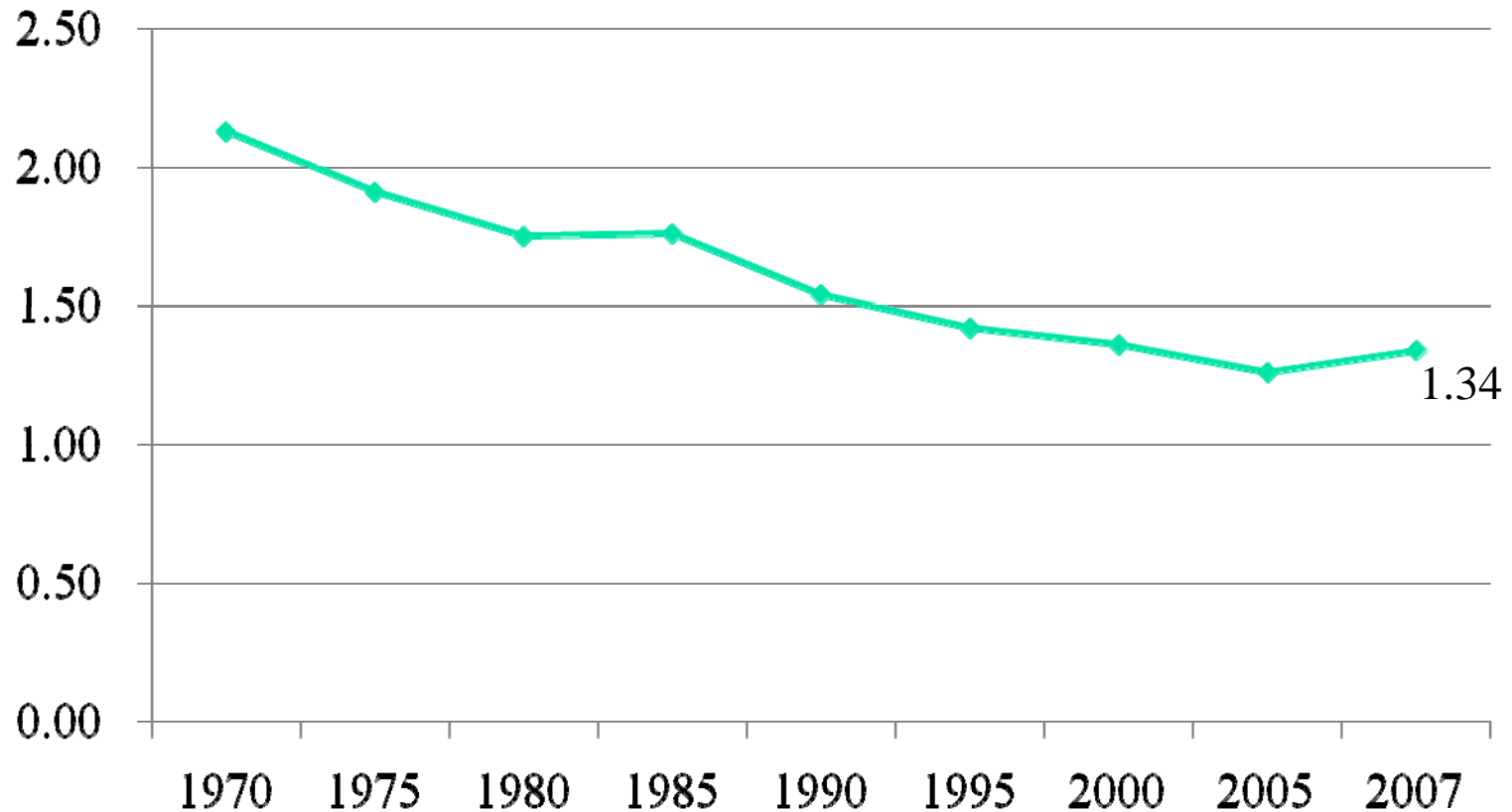
| | | |
|-----------|----------|---------|
| 経常収益 | 54,370 | 100% |
| 保険料等収入 | 35,210 | 64.8% |
| 資産運用収益 | 7,549 | 13.9% |
| その他経常収益 | 11,611 | 21.3% |
| 経常費用 | 55,157 | 100% |
| 保険金等支払金 | 35,817 | 65.0% |
| 保険金 | (19,966) | (36.1%) |
| 年金 | (2,351) | (4.3%) |
| 給付金 | (4,064) | (7.4%) |
| 解約返戻金 | (6,495) | (11.8%) |
| その他返戻金 | (1,246) | (2.3%) |
| 再保険料 | (1,695) | (3.1%) |
| 責任準備金等繰入額 | 2,450 | 4.4% |
| 資産運用費用 | 10,708 | 19.4% |
| 事業費 | 4,324 | 7.8% |
| その他経常費用 | 1,858 | 3.4% |
| 経常利益 | -787 | |

| | |
|-------------|------|
| 特別利益 | 886 |
| 特別損失 | 116 |
| 契約者配当準備金繰入額 | 371 |
| 税引前当期純剰余 | -388 |
| 当期純剰余 | -487 |

資料: 生保協会

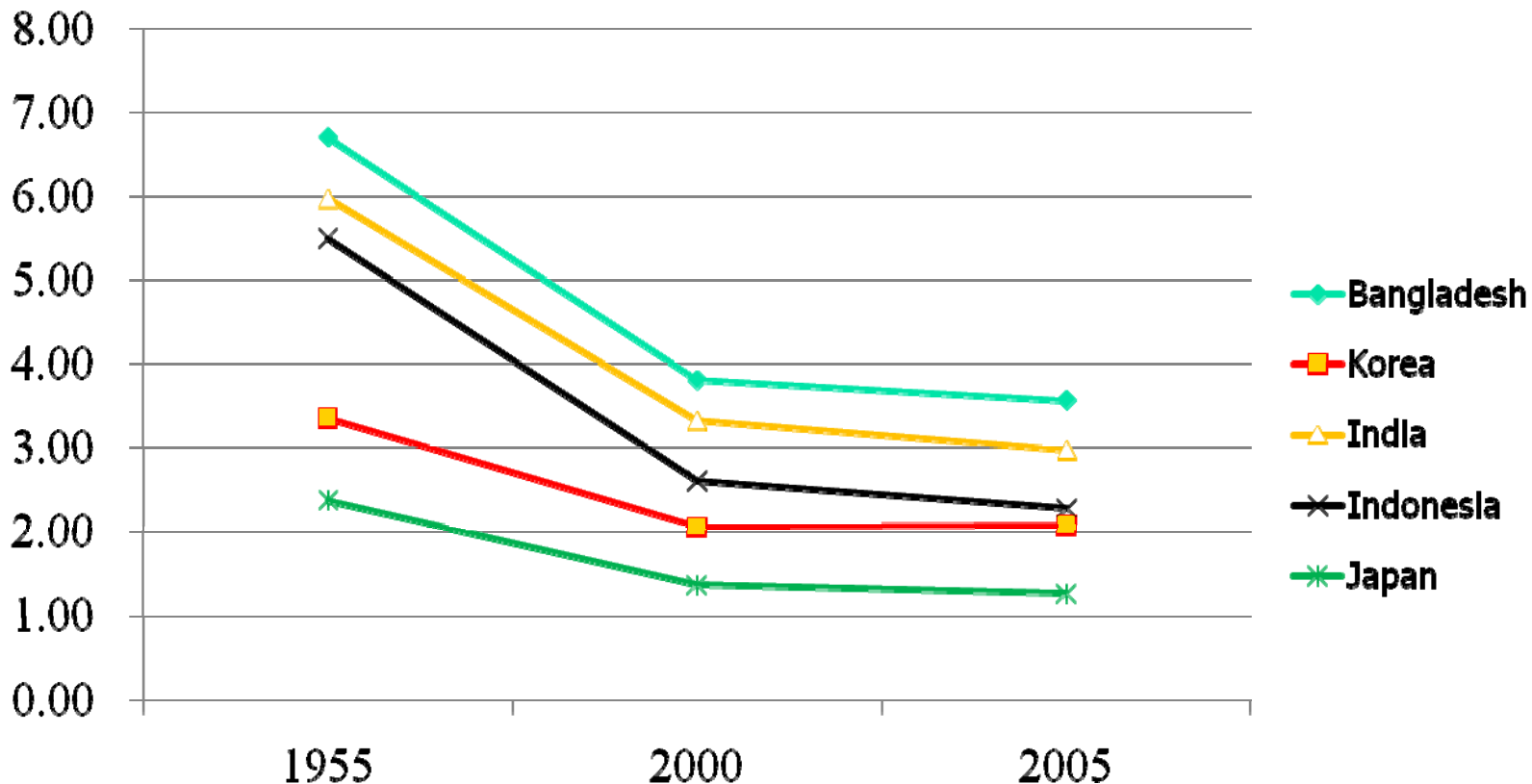
II. 環境要因の推移

合計特殊出生率の推移



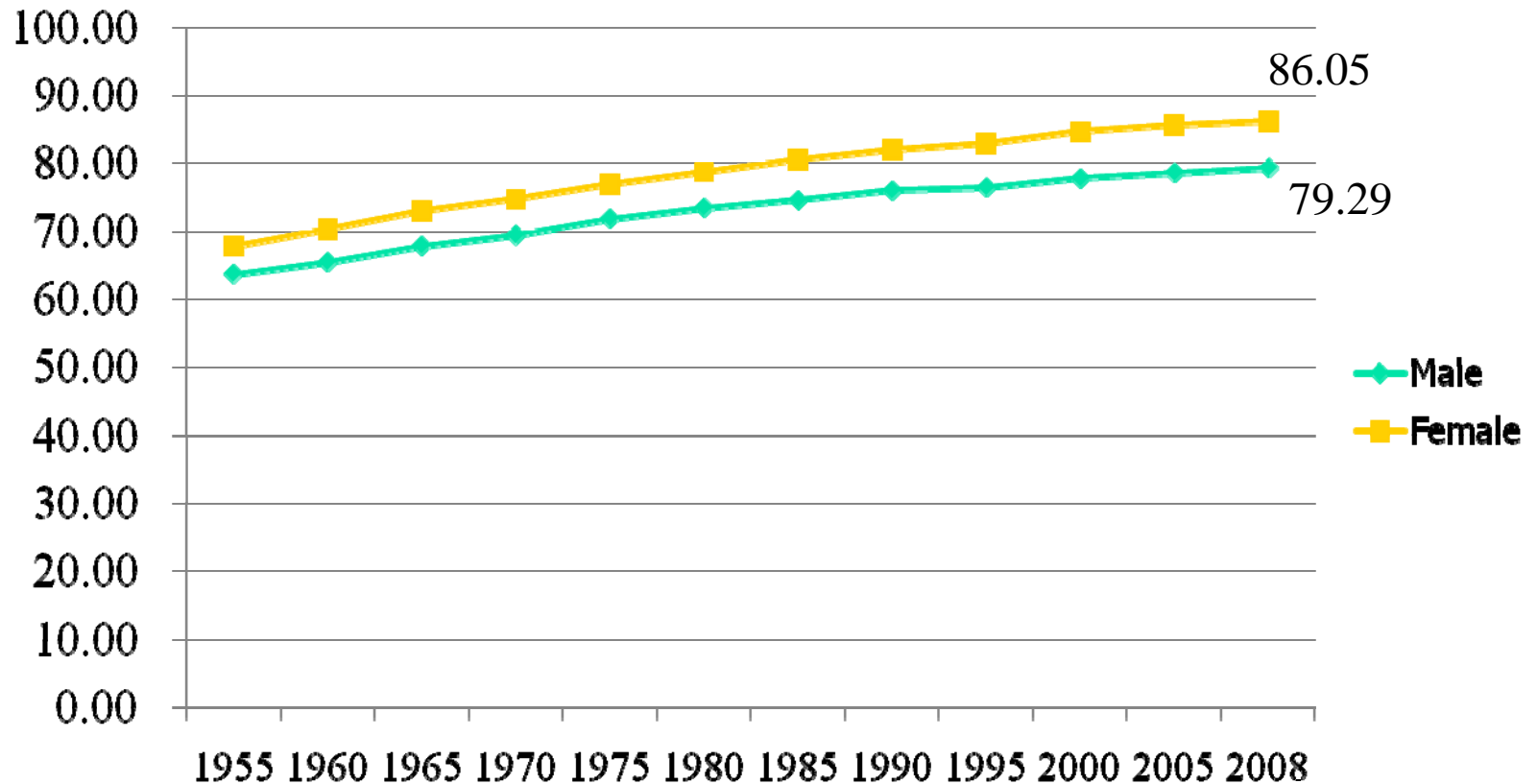
資料: 国立社会保障人口問題研究所

アジアの国々の合計特殊出生率



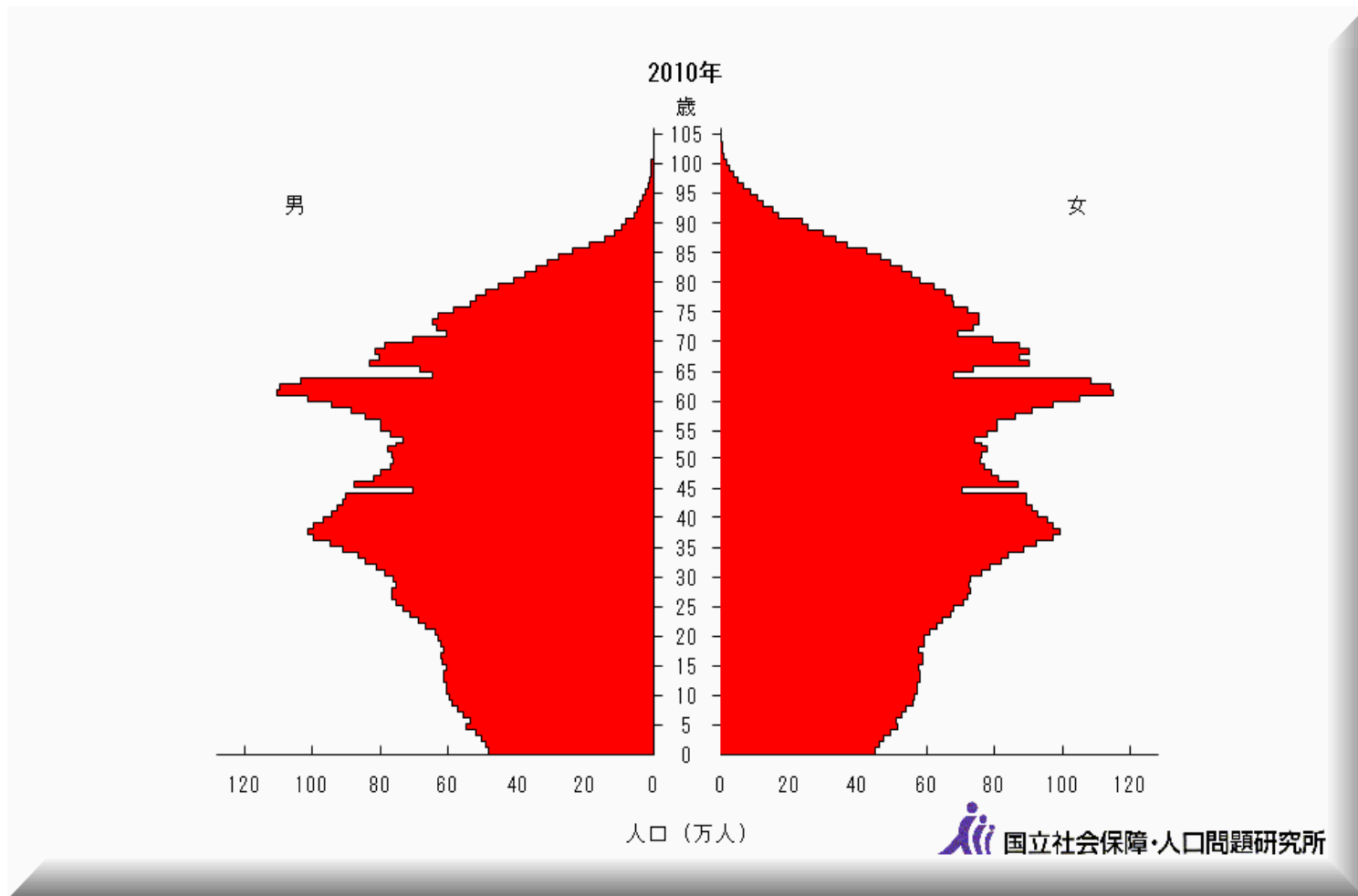
資料: 世界保健機関

平均寿命の推移

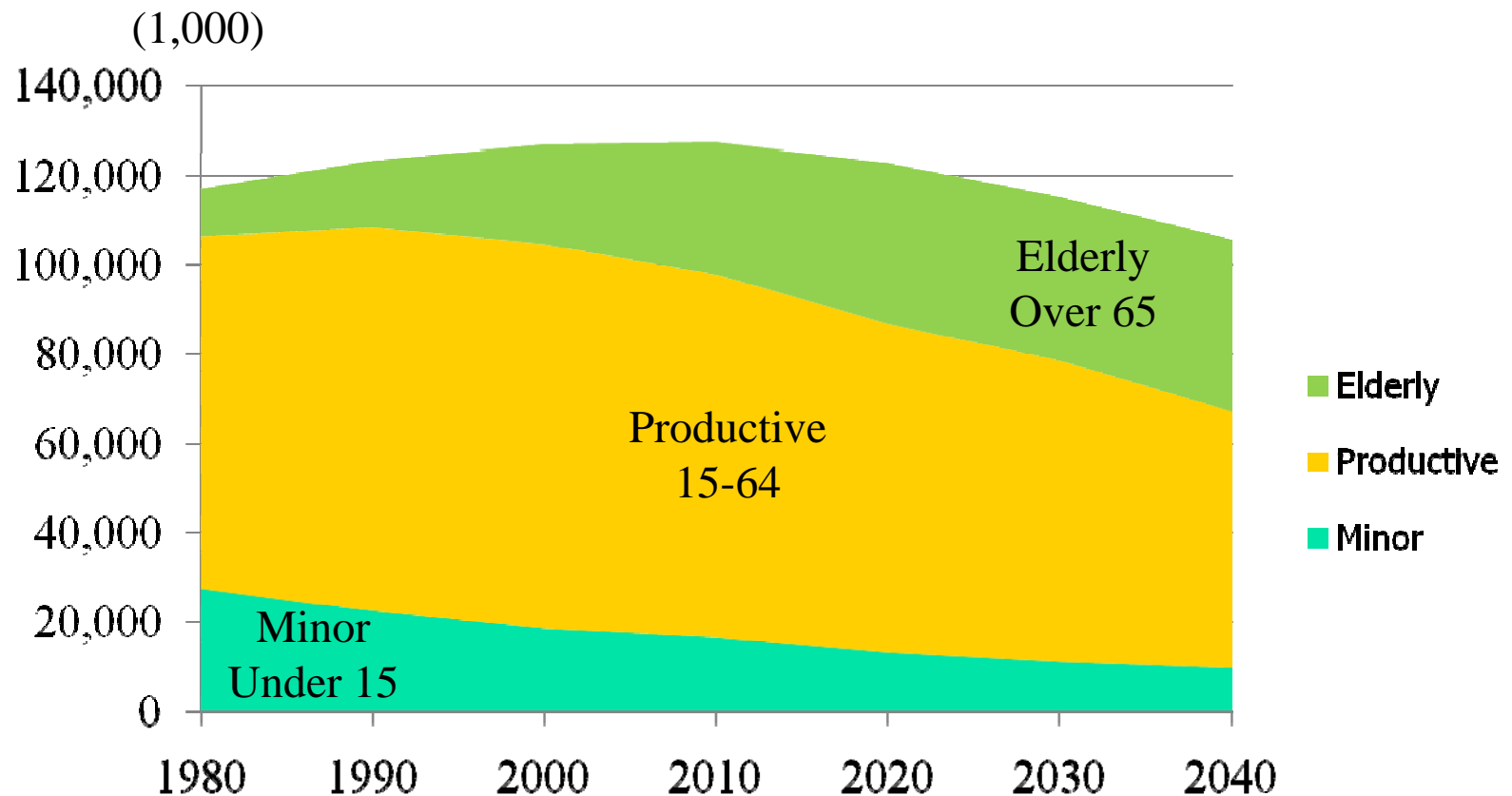


資料: 厚生労働省 “簡易生命表”

人口ピラミッド



年齢別人口の推移と将来推計



資料: 国立社会保障人口問題研究所

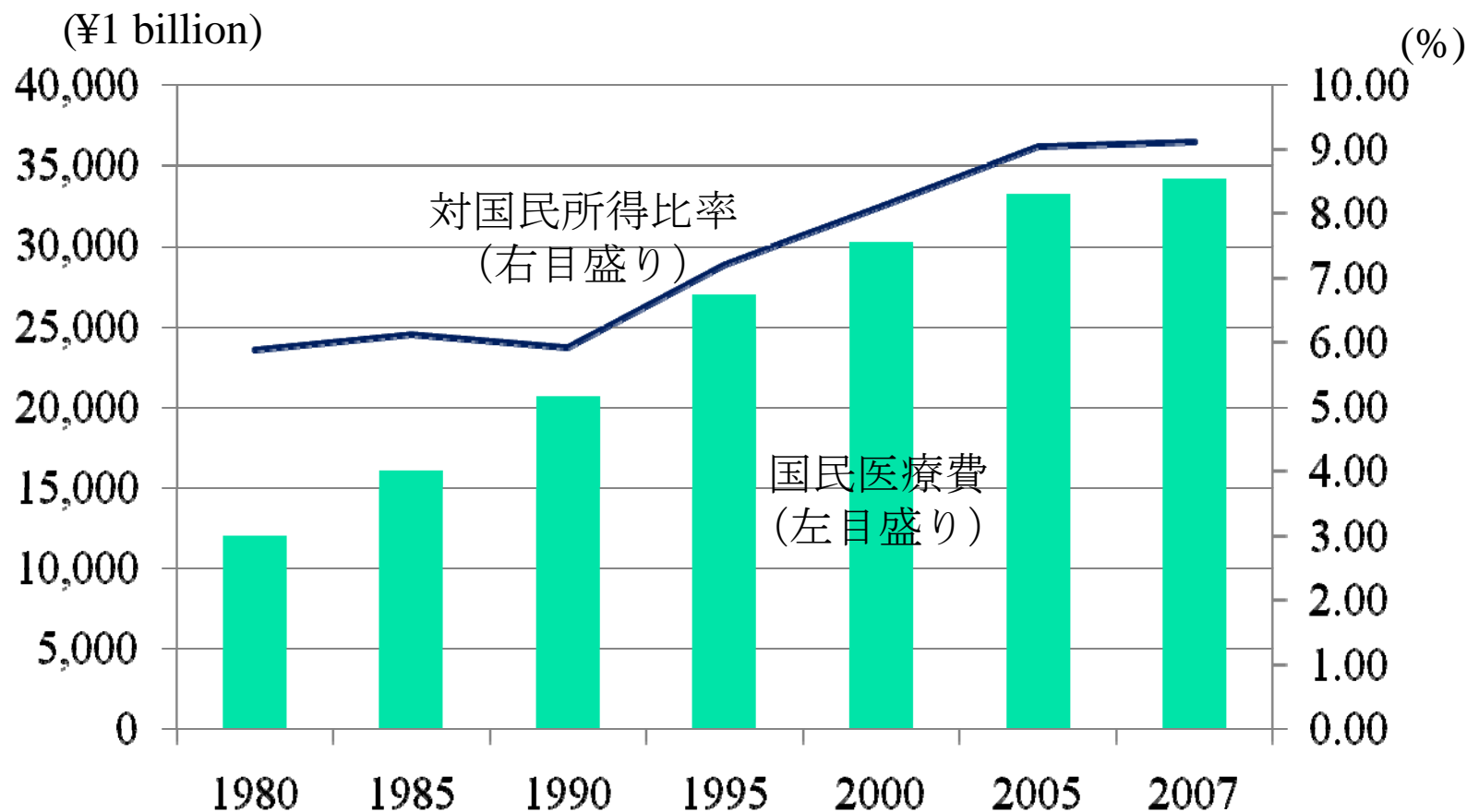
少子、高齢化への対応

- 合計特殊出生率の低下
- 人口の高齢化
先進国に同じ傾向
- 労働生産人口(15-64歳)の減少
保障型商品の市場の縮小
- 医療保険、個人年金へのシフト

公的医療保険制度の概要

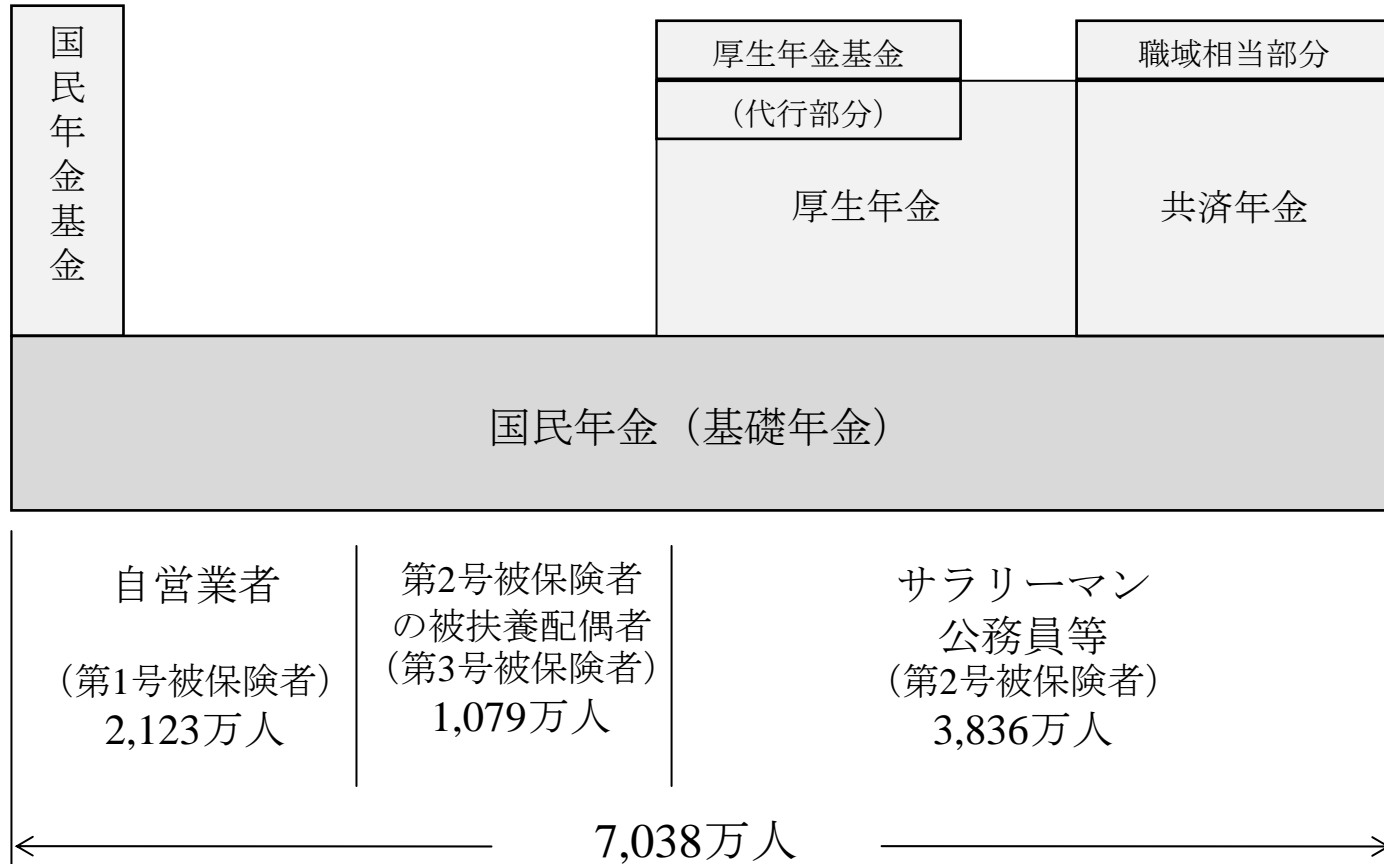
- 国民皆保険
- 医療保険制度
 - 医療保険
 - 健康保険
 - 船員保険
 - 共済組合
 - 国民健康保険
 - 退職者医療
 - 高齢者医療（75歳以上）

国民医療費と対国民所得比率の推移



資料: 厚生労働省

公的年金制度の概要



社会保険の課題

- 人口の高齢化にともない、公的保険制度への財政負担の増加



III. 業界の重要な出来事

生損保の相互参入

- 1996年、保険業法の改正を受けて、子会社による生損保兼営が可能に

中小生保の破綻

- 1990年代、各社が逆ざやから大きな損失を被る
- 中小7社の破綻 (1997 – 2001)
- SM基準の導入 (1997) と早期是正措置 (1999)
- 大和生命の破綻 (2008)

中小生保の破綻

| | 破綻年月 | 債務超過 | 機構支援 | V Cut | 承継会社 |
|---------------|----------|----------|----------|-------|------------|
| Nissan Life | Apr 1997 | ¥302.9 b | ¥200 b | 0% | Aoba Life |
| Toho Life | Jun 1999 | ¥650 b | ¥366.3 b | 10% | GE Edison |
| Daihyaku Life | May 2000 | ¥317.7 b | ¥145 b | 10% | Manulife |
| Taisho Life | Aug 2000 | ¥36.5 b | ¥26.7 b | 10% | Azami Life |
| Chiyoda Life | Oct 2000 | ¥595 b | - | 10% | AIG |
| Kyoei Life | Oct 2000 | ¥689.5 b | - | 8% | Prudential |
| Tokyo Life | Mar 2001 | ¥73.1 b | - | 0% | T & D |
| Yamato Life | Oct 2008 | ¥64.3 b | ¥27.8 b | 10% | Gibraltar |

不払い事件

- 2005年2月、明治安田生命で不払いの事例が発覚
- 2007年2月、金融庁、全38社に調査を命じる
- 同年12月、調査結果を公表、135万件、973億円に達する
- 原因として、商品の複雑化、事例の見落とし

銀行窓販の伸展

- 銀行窓販をめぐる規制緩和の流れ

2001年 4月 窓販解禁

2002年10月 個人年金

2005年12月 一時払終身、一時払養老
払込期間10年以下の養老保険

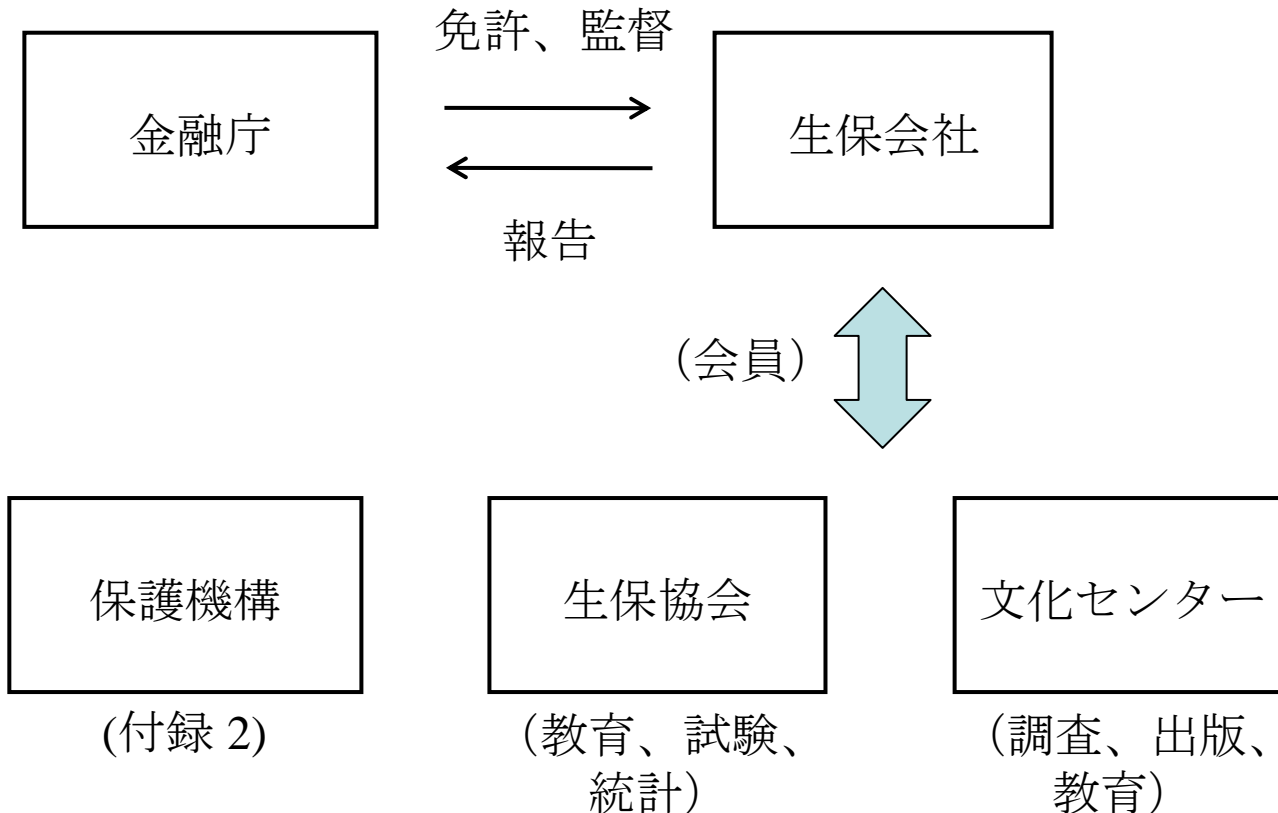
2007年12月 全面解禁

- 2002年の個人年金の販売開始から本格的に成長
- 変額年金の年金原資最低保証

変額年金の見直し

- 2008年秋以降、金融危機により急激に停滞
- 2009年、ハートフォード他が新契約の販売を停止

(付録 1) 生保事業に係る組織



(付録 2)

保険契約者保護機構

- 保険会社が破綻したときに契約者を保護する機構
- 1998年12月、生損保業界それぞれが設立
- 救済会社に資金援助をする（各社が拠出する積立金を財源とする）
- 救済会社があらわれないときは、承継会社を設立し、保険契約の継続を図る。