

日本人口结构的变化和人寿保险业务

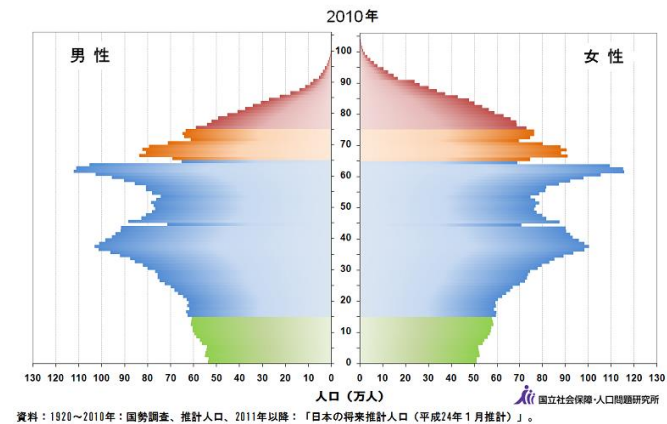
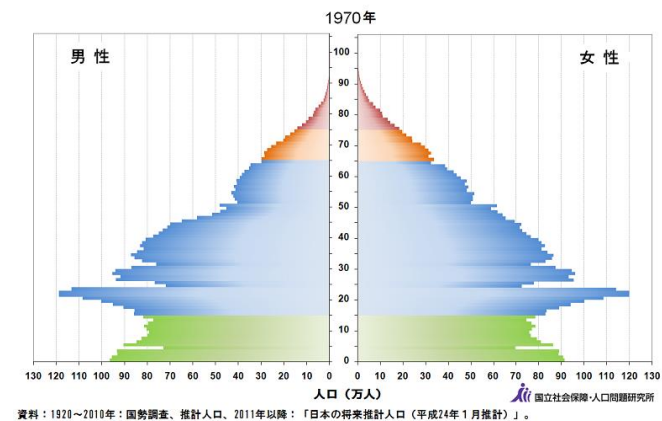
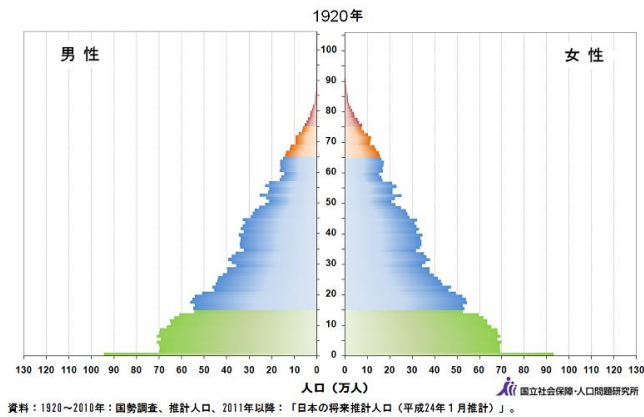
---系列 1: 发生了什么和为什么?---

日本人口自 1900 年至 2008 年在持续增长, 于 1967 年超过了 1 亿人口。但这一上升趋势在 2008 年达到顶峰, 增至 1 亿 2800 万人以后, 日本人口开始快速下降。根据 2015 年人口普查的最新数据显示, 日本的人口为 1 亿 2710 万人, 与 2010 年的人口普查调查数据相比减少了 0.7%。

日本的生育率较高的时期分别是 1947~1949 年和 1971~1974 年, 这两个时期分别被誉为是战后日本的第一次和第二次婴儿潮。第二次婴儿潮后, 生育率出现了下降趋势。生育率在 1990 年代初跌破 1.5, 2005 年的新记录是 1.29。其结果显示劳动人口在 1997 年达到顶峰后一直处于下降趋势。

一方面, 65 岁以上的人口比例快速增加。2015 年的人口普查显示, 老年人的数量已经上升到约 3380 万人的新纪录, 占总人口的 26.7%, 而 80 岁以上的高龄者人数首次超过 1000 万。此外, 根据联合国的预测, 日本人口 2100 年将降至约 8300 万, 65 岁以上的人口比例将上升到 35%。

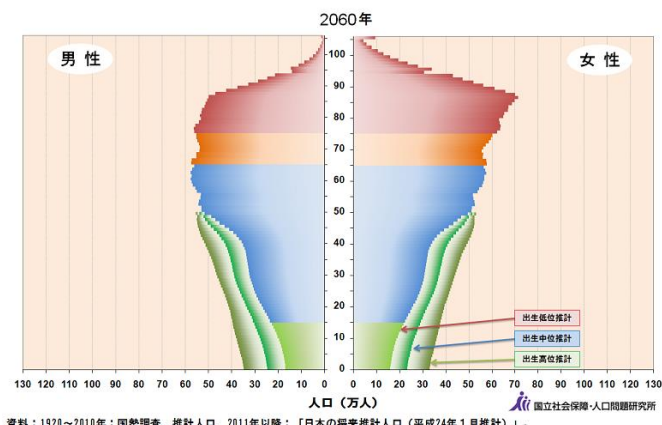
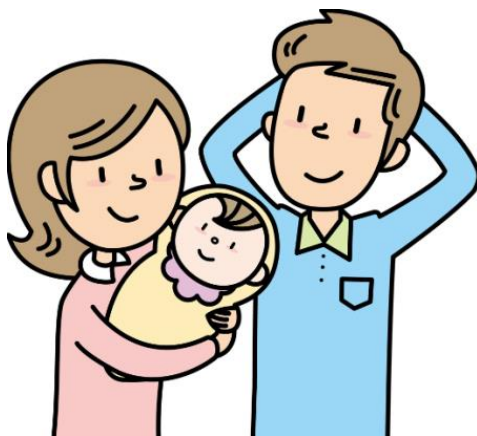
老年人口数量的增加在很大程度上归因于生活水平的提高和医疗技术的发展。相比之下, 日本低生育率的原因似乎更复杂。一些学者认为, 婴儿死亡率下降可能导致夫妇想要生育孩子数量的



减少。这个论点在战前时期尤其明显。此外，工业化进展也被认为是导致夫妇想要生育孩子数量减少的原因之一。

例如，在农业社会，可能想要更多的孩子成为潜在的劳动力。相反，在一个工业社会，这种需求将变得较弱。然而，新生儿数量在战前时期是呈上升趋势，尽管没有准确的生育率数据。

一般来说，随着妇女教育的改善及经济的发展，女性走向社会被认为是战后日本生育率低的重要因素。这造成了女性晚婚以及在30岁左右才生育第1个孩子的趋势。并且非婚生育一直不被认可的传统习惯也是导致生育率低的主要因素。



日本的经济高速增长期以后，大都市人口稳步增长。事实上生活水平的提高和经济的发展也相应提高了养育子女的成本，也被认为是导致生育率低的原因之一。并且，当女性认为花费较多时间在养育孩子上，就意味着她将在升竞争竞争中失败，这也间接地加大了孩子出生和养育的成本。另外，未婚青年数量的提高也是日本生育率低的又一个因素。

(未完待续)

※以上，是根据姜英英女士（一桥大学商学博士）的英文版论文，由本财团译成中文。

原文献请参照（http://olis.or.jp/e/report_asia.html）